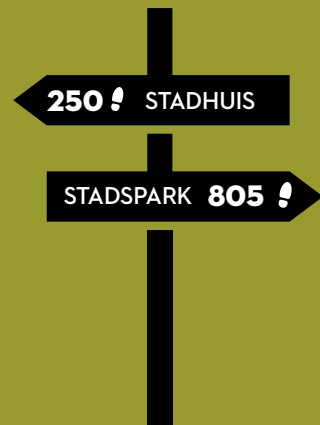


10.000 STAPPEN

VLAAMS INSTITUUT GEZOND LEVEN

10.000 STAPPEN: ELKE STAP TELT 2021: STAPPENSIGNALISATIES IN HET STRAATBEELD

inspiratiegids - intersectorale samenwerking & participatie



INHOUD

P3 INTERSECTORALE SAMENWERKING

P3 MOGELIJKE PARTNERS VOOR INTERSECTORALE SAMENWERKING

P6 CONCRETE TIPS BIJ INTERSECTORALE SAMENWERKING

P7 BURGERPARTICIPATIE

P8 PARTICIPATIETRAJECT

P8 WAT BEREIK JE MET PARTICIPATIE?

P9 WELK NIVEAU VAN PARTICIPATIE BEREIK JE BINNEN DIT PROJECT?

P10 WELKE DEELNEMERS KIES JE BINNEN HET PARTICIPATIETRAJECT?

p10 Wat hebben we nodig van de deelnemers?

p11 Welke deelnemers hebben we nodig om dit doel te bereiken?

p12 Waar zijn deze deelnemers te vinden?

P13 HOE KAN JE MENSEN IN MAATSCHAPPELIJK KWETSBARE SITUATIES BETREKKEN?

P18 TIPS & ERVARINGEN

P20 MOGELIJKE PARTICIPATIEMETHODEN EN INSPIRERENDE TOOLS

p21 Dialoogmethode

p21 Doelgerichte interventieplanning

p22 Focusgroep

p22 Café Dialoog

p23 Stellingenspel

p23 Dialoogwandeling

p24 Straat- en pleinpanel

p24 Stratenplan

p25 Home party

p25 Sociale foto live

p26 Online inspraak workshop

p26 Interviews

p27 Digitale participatiemethoden

P29 MOGELIJKE VRAGEN PARTICIPATIETRAJECT 10.000 STAPPEN

INTERSECTORALE SAMENWERKING

Klaar om te werken aan een **beweegvriendelijke omgeving** aan de hand van **dit 10.000-stappenproject**? Fijn! Om het project meer slaagkansen te geven, slaan **verschillende beleidsdomeinen** best de handen in elkaar. We moedigen lokale besturen dus aan om samen te werken met andere diensten. Zo is de héle stad of gemeente vertegenwoordigd en maken jullie met iedereen werk van een gezonde publieke ruimte. Kortom: dan gaan jullie helemaal voor **Health in All Policies**.

Ook lokale diensten, verenigingen en organisaties kunnen een gigantische meerwaarde betekenen voor dit project. Bijvoorbeeld om de signalisatiematerialen te plaatsen, de juiste boodschap te geven, deel te nemen aan een participatief traject en promotie te voeren.

Samenwerken werkt!

MOGELIJKE PARTNERS VOOR INTERSECTORALE SAMENWERKING

- **Ruimtelijke ordening**
 - informatie en wetgeving over plaatsing signalisatiematerialen
 - signalisatiematerialen planmatig inrichten in de publieke ruimte
- **Openbaar domein, openbare werken en technische dienst**
 - coördinatie voor aanleg en wijzigingen aan openbaar domein (voetpaden, wandelpaden, straatmeubilair, verkeersborden, speelpleinen ...)
 - beschadigingen openbaar domein herstellen
- **Mobiliteit en mobiliteitsambtenaar**
 - onderzoeken of de locaties van de signalisatiematerialen geschikt zijn
 - inzetten op sensibilisering voor actieve verplaatsing, zorgen voor randvoorwaarden als goede en veilige voetpaden, onderhouden trage wegen ...
- **Milieu**
 - promotie maken voor actieve verplaatsingen
 - toegankelijke natuur voorzien om naar/in te bewegen
- **Veiligheid en gemeenschapswacht**
 - veilige plaatsing van signalisatiematerialen
 - acties rond veiligheidsgevoel burgers in de straat
- **Groendienst**
 - extra beplanting en onderhoud langs de route van de signalisaties voorzien om er een aangename buurt van te maken
- **Sportdienst (en sportverenigingen)**
 - promotie maken voor actieve verplaatsingen, zowel functionele verplaatsingen als in de vrije tijd

INTERSECTORALE SAMENWERKING

MOGELIJKE PARTNERS VOOR INTERSECTORALE SAMENWERKING

• Jeugddienst (en jeugdverenigingen)

- onderzoeken waar jongeren veel komen, waar ze rondhangen, wat hun wandelstromen zijn, waar meer veiligheid nodig is ...
- promotie maken voor actieve verplaatsingen.

• Seniorendienst (en ouderenverenigingen)

- onderzoeken wat ouderen nodig hebben om langer te voet buiten te kunnen komen en zo anderen te ontmoeten, wat hun wandelstromen zijn,...
- promotie maken voor actieve verplaatsingen

• OCMW's (en dienstencentra)

- onderzoeken waar kwetsbare mensen veel tijd doorbrengen, wat hun wandelstromen zijn, en om aan te geven waar extra aandacht voor de publieke ruimte nodig is
- promotie maken voor actieve verplaatsingen

• Onderwijs (scholen en ouderverenigingen)

- onderzoeken wat gezinnen nodig hebben om zich actief te kunnen verplaatsen, wat hun wandelstromen zijn,...
- promotie maken voor actieve verplaatsingen

• Dienst vrije tijd

- onderzoeken wat de wandelstromen naar locaties voor vrije tijd zijn.
- promotie maken voor actieve verplaatsingen

• Toerisme

- onderzoeken wat de wandelstromen naar toeristische locaties zijn
- promotie maken voor actieve verplaatsingen

• Cultuur

- onderzoeken wat de wandelstromen zijn naar locaties om cultuur op te snuiven
- promotie maken voor actieve verplaatsingen

• CAW

- promotie maken voor actieve verplaatsingen naar kwetsbare groepen



INTERSECTORALE SAMENWERKING

MOGELIJKE PARTNERS VOOR INTERSECTORALE SAMENWERKING

- **Lokale stuurgroep Bewegen op Verwijzing**
 - deelnemen aan participatief traject
 - ondersteunen communicatie
 - al wandelend coachen op de routes
- **VVSG**
 - ondersteunen communicatie
- **Partners uit de gezondheids- en welzijnssector** (eerstelijnszones, CAW, wijkgezondheidscentra, huisartsen, apothekers, thuiszorg, kinesisten, ziekenfondsen ...)
 - deelnemen aan participatief traject
 - onderzoeken waar kwetsbare groepen veel tijd doorbrengen, wat hun wandelstromen zijn, en kunnen aangeven waar extra aandacht voor de publieke ruimte nodig is
 - ondersteunen communicatie
- **Partners uit de sociale kaart**
 - deelnemen aan participatief traject
 - ondersteunen communicatie
- **Partners uit de mobiliteitssector** (Netwerk Duurzame Mobiliteit, Voetgangersbeweging, Lokale afdeling fietsersbond, De Lijn, Trein TramBus, aanbieders van mobiliteitsdiensten ...)
 - deelnemen aan participatief traject
 - signalatiematerialen in the picture zetten tijdens de Week van de Mobiliteit
 - ondersteunen communicatie
- **Partners uit vrije tijdssector** (lokale jeugdbewegingen, lokale sportverenigingen, lokale ouderenverenigingen, Gezinsbond ...)
 - deelnemen aan participatief traject
 - ondersteunen communicatie
- **Verenigingen die werken rond milieu en duurzaamheid** (Natuurpunt, BOS+, Bond Beter Leefmilieu, Lokale milieuverenigingen)
 - deelnemen aan participatief traject
 - ondersteunen communicatie
- **Partners die werken rond publieke ruimte** (regionale landschappen, Kind & Samenleving, Trage wegen, ISB vzw ...)
 - de trage wegen in de buurt in kaart brengen en indien nodig heropenen, onderhouden en bekendmaken
 - advies over vergroening van omgeving en verbindingssweefsels
- **Verenigingen die werken met kwetsbare doelgroepen** (verenigingen waar armen het woord nemen, welzijnsschakels, samenlevingsopbouw-groepen, basiseducatie-praatgroepen, sociale verhuurkantoren ...)
 - om te onderzoeken waar kwetsbare groepen veel tijd doorbrengen, wat hun wandelstromen zijn, en kunnen aangeven waar extra aandacht voor de publieke ruimte nodig is
 - ondersteunen communicatie
- **Lokale bedrijven, handelaars en ondernemingen** ...
 - deelnemen aan participatief traject
 - ondersteunen communicatie

INTERSECTORALE SAMENWERKING

CONCRETE TIPS BIJ INTERSECTORALE SAMENWERKING

- Sommige gemeenten hebben **overzichtskarten** met alle wegen, bushaltes, palen ... op. En soms staat daar zelfs de staat van de wegen en voetpaden bij. Pols zeker of die kaarten bestaan bij de lokale diensten (ruimtelijke ordening, groendienst, openbare werken). Ze zijn een nuttige basis voor het onderzoek en bevatten vaak ook concrete maten (breedte van een voetpad, ruimte rond een bushalte, type verharding ...).
- Maak eerst een **netwerkanalyse** om de actuele én potentiële partners in kaart te brengen. Daarvoor kunnen jullie de bovenstaande **opsomming van mogelijke partners voor dit project** en het **model van Gezonde Gemeente** gebruiken.
- Doorloop de **sociale kaart** en **lokale handelaarsgids** eens en ontdek hoeveel verschillende expertise er al op jullie grondgebied aanwezig is.
- Spreek potentiële partners **persoonlijk** aan. Bereid het gesprek goed voor zodat jullie weten waar ze mee bezig zijn en op welke punten een samenwerking voor beide partijen een winst kan betekenen.
- **Breng de partners samen:** zorg voor een goed bereikbare en aangepaste locatie, een agenda waar iedereen iets aan heeft, wat hapjes en drankjes en voldoende tijd vooraf of achteraf om informeel te netwerken. Is dat niet mogelijk door coronamaatregelen, dan kan dat ook digitaal.
- **Wees duidelijk over jullie verwachtingen** bij de start van het project en bij nieuwe samenwerkingen om frustraties nadien te vermijden.
- Kom al jullie **engagements** na of communiceer tijdig én eerlijk waarom iets niet lukt.
- Zorg dat de persoon die verantwoordelijk is voor de coördinatie ook de **tijd, de middelen en het mandaat** heeft om dat effectief te doen. Is er niemand in de gemeente of het OCMW? Onderzoek dan of je eventueel kan werken met een intergemeentelijke preventiewerker.
- **Betrek en vernoem altijd de partners** bij elke externe communicatie die vanuit het bestuur vertrekt. Dat getuigt van respect.

NOOD AAN MEER TIPS?

KIJK IN DE GIDS '**INTERSECTORALE SAMENWERKING EN NETWERKING**' VAN **GEZONDE GEMEENTE**.

BURGERPARTICIPATIE

De tijd dat de inrichting van de publieke ruimte binnenskamers werd beklonken door professionelen en beleidsmakers behoort tot het verleden. Het aantal initiatieven waarbij burgers het voortouw nemen om vorm te geven aan hun omgeving en buurten is de afgelopen jaren sterk toegenomen. Soms gaat het om burgerbewegingen die veel media-aandacht krijgen, maar ook kleinschalige initiatieven zijn vaak succesvol. **Overheden, professionelen en burgers gaan via participatie en cocreatie met elkaar in dialoog om samen werk te maken van een betere leefomgeving.** Met extra aandacht voor het betrekken van mensen in maatschappelijk kwetsbare situaties.

Burgerbetrokkenheid is essentieel wanneer je ingrijpt in de ruimte en leefomgeving van mensen. Dat geldt ook voor het plaatsen van signalisatiematerialen en ruimere 10.000-stappenacties. Signalisaties zorgen pas echt voor **gedragsverandering** als ze geplaatst worden op maat van de burgers. Daarom is het zo noodzakelijk dat burgers betrokken worden bij de bepaling van de locaties en bestemmingen van de signalisatiematerialen, en bij de boodschap die gegeven wordt. **Gebruik de kennis van de burgers.** Zij kennen hun straat en buurt door en door. Ze hebben bepaalde kennis die het lokaal bestuur zelf niet heeft.



PARTICIPATIETRAJECT

In een participatietraject worden zowel de beleidsmakers, externe partners als burgers betrokken. Dit traject kan één initiatief zijn waar alle doelgroepen samen in zetelen. Maar het kunnen ook verschillende participatie-initiatieven zijn gericht naar bepaalde doelgroepen die elkaar logisch opvolgen binnen een afgebakend tijds kader.

WAT BEREIK JE MET PARTICIPATIE?

KENNISVERWERVING VAN ALLE DEELNEMERS: ZOWEL BELEIDSMAKERS, EXTERNE PARTNERS ALS BURGERS

- De burgers kunnen specifieke waardevolle lekenkennis bezitten (bv. over de staat van voetpaden, wandelstromen en interessante verbindingen).
- Externe partners kunnen optreden als ervaringsdeskundigen en zo complementaire kennis aanleveren (bv. over onterechte percepties over bepaalde verkeersbesluiten).

PERSPECTIEVEN IN KAART BRENGEN:

- Zicht krijgen op de meningen, bezorgdheden en percepties van beleidsmakers, externe partners én (specifieke groepen van) burgers (maatschappelijk kwetsbare groepen, ouderen, migranten, inactieven ...).
- Zo kunnen ze elkaars perspectieven aanhoren en dat kan bijdragen tot wederzijds begrip.

DRAAGVLAK VOOR RESULTATEN, BESLISSINGEN:

- Als je deelnemers actief betreft bij de uitwerking van het 10.000-stappenproject of van beleidsacties en hen dus laat meewerken, dan zal het resultaat ook meer gedragen zijn. En dat is zowel goed voor de kwaliteit als voor de efficiëntie van de acties.

NETWERK UITBOUWEN:

- Om onderzoek of beleid uit te bouwen rond het 10.000-stappenproject is het nodig om een thema-specifiek of lokaal netwerk in te richten.

PARTICIPATIETRAJECT

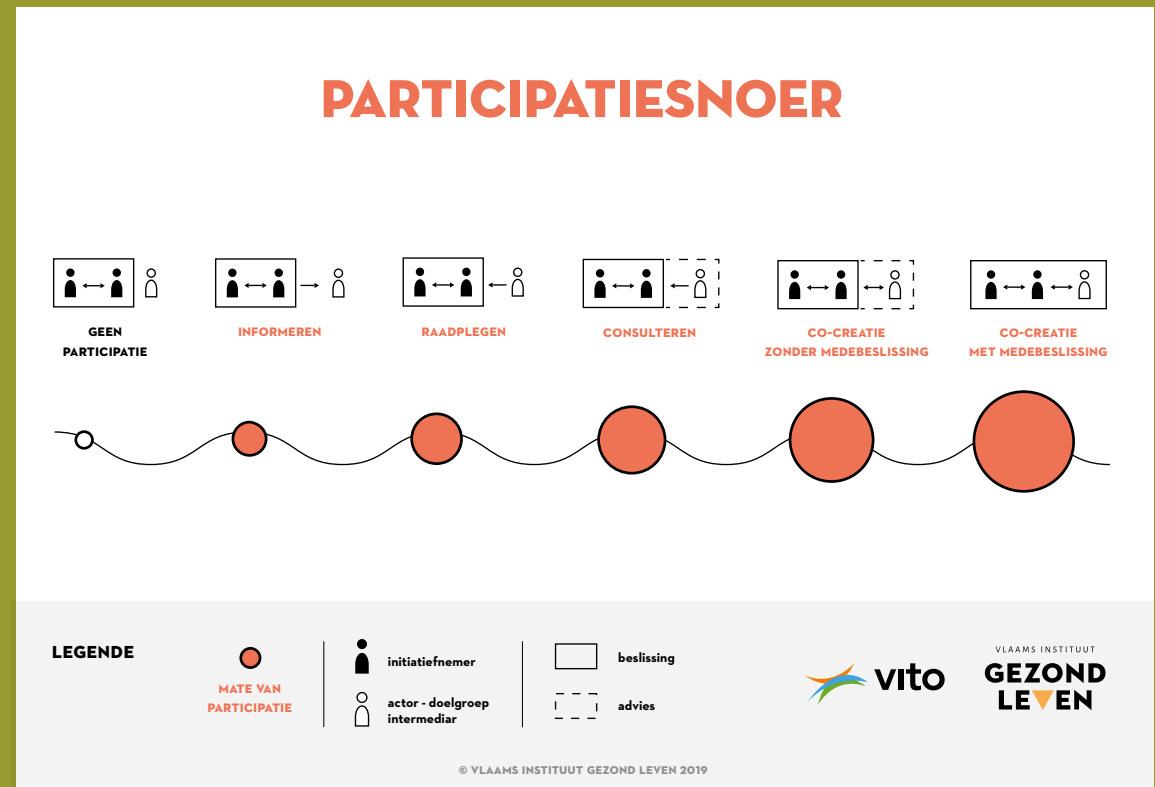
WELK NIVEAU VAN PARTICIPATIE BEREIK JE BINNEN DIT PROJECT?

Participatie is de betrokkenheid van beleidsmakers, externe partners én burgers bij de ontwikkeling, uitvoering, implementatie en evaluatie van dit 10.000-stappenproject.

Participatie kan op verschillende niveaus. Bepaalde niveaus zijn meer of minder wenselijk en/of haalbaar, afhankelijk van: doel, doelgroep, vraag/probleem, sociale context of beschikbare middelen. Daarom stellen we de verschillende gradaties van participatie voor als bollen of kralen. Hoe dikker de bol of kraal, hoe hoger de mate van participatie, hoe sterker de interacties, hoe groter de rol en de betrokkenheid van de deelnemers, en (meestal) ook hoe groter de werklust en kostprijs van het participatietraject.

In een project kunnen verschillende participatie-initiatieven na elkaar voorkomen die een andere uitwerking of invulling hebben. Daardoor kan een project worden voorgesteld als een participatiesnoer.

VOOR MEER INFO OVER NIVEAUS, VOORDELEN, ACTOREN ... VAN PARTICIPATIE: BEKIJK ZEKER DE [INSPIRATIEGIDS VOOR PARTICIPATIE IN MILIEUGEZONDHEIDSKUNDIGE AANDACHTSGEBIEDEN](#).



PARTICIPATIETRAJECT

WELKE DEELNEMERS KIES JE BINNEN HET PARTICIPATIETRAJECT?

Wat hebben we nodig van de deelnemers?

1

Kennis en informatie

Mensen met kennis binnen hetzelfde domein (gezondheid en sport) of binnen andere domeinen (ruimtelijke ordening, mobiliteit ...), mensen met technische kennis (bv. aanleg, reparaties, technische mogelijkheden), ervaringsdeskundigen, burgers en leken (bv. over staat en gebruik publieke ruimte, lokale situatie en gevoeligheden).

2

Draagvlak

Verschillende perspectieven van alle deelnemers in kaart brengen om duidelijk te krijgen welke de verschillende bezorgdheden of meningen zijn over het projectthema, zodat er bij de uitwerking rekening mee gehouden kan worden. Zo zullen de deelnemers de boodschap ook eerder uitdragen naar de gemeenschap.

3

Hulp bij de uitvoering

De praktische uitvoering van een bepaald onderdeel kan zo specifiek zijn dat expertise van een specifieke groep deelnemers nodig is om de efficiëntie of de effectiviteit van de uitvoering te verhogen.

**JULLIE DEELNEMERS
GOED KIEZEN IS
BELANGRIJK. WANT ZIJ
ZIJN MEE BEPALEND
VOOR HEEL WAT ZAKEN.**

PARTICIPATIETRAJECT

WELKE DEELNEMERS KIES JE BINNEN HET PARTICIPATIETRAJECT?

Welke deelnemers hebben we nodig om dit doel te bereiken?

- **Beleidsmakers, externe partners én burgers die:**
 - betrokken zijn bij het gezondheidsthema beweging, 10.000 stappen, de plaatsing van signalisaties in het straatbeeld, het voeren van promotie ...;
 - helemaal niet bezig zijn met het thema, maar wel een interessante, vrijkende mening kunnen hebben.
- ▶ **Burgers uit de buurten waar de signalisatiematerialen geplaatst zullen worden of waar ruimere 10.000-stappenacties georganiseerd zullen worden.**
- ▶ **Beleidsmakers, (lokale) diensten en organisaties. Zie bovenstaande opsomming van mogelijke partners voor dit project.**

HET KAN ZIJN DAT JULLIE NIET ALLE DEELNEMERS IN ELKE FASE VAN HET PROJECT ACTIEF MOETEN BETREKKEN. MAAR WE RADEN WEL AAN OM ALLE DEELNEMERS ALTIJD TE INFORMEREN EN OP DE HOOGTE TE HOUDEN OVER DE STAND VAN ZAKEN, OVER DE FASES WAARIN ZE WEL BETROKKEN WORDEN EN DE ROL DIE ZE KUNNEN OPNEMEN.

PARTICIPATIETRAJECT

WELKE DEELNEMERS KIES JE BINNEN HET PARTICIPATIETRAJECT?

Waar zijn deze deelnemers te vinden?

- **In bestaande overlegstructuren:**

Het is mogelijk dat er al overlegstructuren bestaan die op regelmatige basis samenkomen en die kennis hebben over en een bijdrage kunnen leveren aan dit projectthema. Dan kan er van die bestaande structuren gebruik worden gemaakt om het eigen participatietraject op te enten. Eventueel ontbrekende deelnemers kunnen aan de bestaande structuur worden toegevoegd

- ▶ Adviesraden zoals sportraad, jeugdraad, seniorenraad ...

- **Eerdere participatietrajecten:**

Ook kunnen jullie nagaan of er in het verleden al participatieve trajecten werden opgesteld. Zo ja, waarover en wie werd toen betrokken? Dat kan een idee geven over de deelnemers die beschikbaar en gemotiveerd zijn om aan dergelijke projecten deel te nemen. Zijn er nog participatietrajecten lopende? Dan kunnen jullie kijken in welke mate dit project hierbij kan aansluiten om zo overbevraging van deelnemers te vermijden.

- **Verenigingsleven:**

Jullie kunnen nagaan welke verenigingen of organisaties bij het projectthema betrokken zijn of juist betrokken kunnen worden.

- ▶ Ouderenverenigingen, jeugdverenigingen, sportverenigingen, verenigingen waar armen het woord nemen, samenlevingsopbouwgroepen ...

- **Doelgroepen:**

Welke doelgroepen maken onderwerp uit van dit project en hoe zijn die doelgroepen te bereiken?

- ▶ Inwoners, werkgevers en werknemers van bedrijven, handelaars, leden van verenigingen en scholen uit de betrokken buurten ...

- **Deelnemers bevragen:**

Vraag aan bestaande deelnemers wie of welke organisaties er nog betrokken kunnen worden in het project.

- **Via je Logo**

De **Vlaamse Logo's** hebben een groot netwerk rond verschillende gezondheidsthema's. Informeer bij hen voor mogelijke lokale diensten en organisaties.



PARTICIPATIETRAJECT

HOE KAN JE MENSEN IN EEN MAATSCHAPPELIJK KWETSBARE SITUATIE BETREKKEN?

Mensen in maatschappelijk kwetsbare situaties lopen het meeste risico op een slechte gezondheid en worden het meest getroffen door gezondheidsongelijkheid. Zij krijgen meer te maken met gezondheidsproblemen, en dat hun hele leven lang.

We willen dus dat dit project zeker ook hén bereikt. Dat kan alleen door deze doelgroep ook te betrekken bij het participatietraject. Maar hoe bereik je hen hiervoor? Via traditionele communicatie en informatiekkanalen lukt dat niet of moeilijk. Kies daarom voor een aangepaste **wervingsstrategie** die rekening houdt met de eigenheden van je beoogde doelgroep(en).

Enkele tips om mensen in maatschappelijk kwetsbare situaties te werven:

- Het eerste aanknopingspunt om in de gemeente mensen in maatschappelijk kwetsbare situaties te bereiken, is: **op zoek gaan naar bestaande groepen**. Zo bestaan er in veel gemeenten georganiseerde verbanden zoals bewonersgroepen of cliëntengroepen, verenigingen waar armen het woord nemen en welzijnsschakels. Ook formele participatiekanalen zoals een ouderenadviesraad of een permanent armoedeoverleg zijn goede startpunten om mensen te bereiken. Door zulke formele participatiekanalen en georganiseerde groepen te gebruiken, kun je relatief snel een bepaalde groep mensen bereiken.
- Uiteraard zijn er ook heel veel mensen in maatschappelijk kwetsbare situaties die nog niet aan een of andere groep deelnemen. Het is superbelangrijk om de **nodige randvoorwaarden** te scheppen zodat ook die mensen kunnen deelnemen. Hierbij ga je best vindplaats-gericht te werk. Dat wil zeggen dat je de mensen opzoekt op de plekken waar ze zich bevinden. Goede aanknopingspunten om met hen in contact te komen, zijn bijvoorbeeld de wachtruimte van het OCMW, dokterspraktijken, kinepraktijken, multidisciplinaire paramedische praktijken, apothekers, organisaties zoals Kind en Gezin en de CAW's, winkels, cafés, sociale restaurants, scholen, moskees en kerken, woonzorgcentra, lokale dienstencentra, thuis ... Je kunt het via verschillende wervings- en participatievormen aanpakken. Zorg er sowieso voor dat het op een hartelijke manier gebeurt. Bij een koffie en een gebakje heeft toch iedereen meer zin in een gesprek?

PARTICIPATIETRAJECT

HOE KAN JE MENSEN IN EEN MAATSCHAPPELIJK KWETSBARE SITUATIE BETREKKEN?

- Geef de voorkeur aan **persoonlijk contact**. Spreek daarvoor vertrouwens- en sleutelfiguren in de groepen aan en ga na hoe je de mensen het best kunt bereiken. Probeer ook via de sociale netwerken andere mensen te bereiken: vraag aan deelnemers om in hun kennissenkring mensen aan te spreken. Als mensen worden aangesproken door iemand die ze kennen en vertrouwen, is de kans veel groter dat ze op het aanbod ingaan. Probeer dat zeker te blijven doen tijdens de verhoogde coronamaatregelen, want dit kan perfect vanop 1,5 meter afstand: met een mondkapje of via WhatsApp of een videogesprek.
- Zorg voor **toegankelijke folders, affiches en artikels in regionale en lokale bladen, en evenementen**. Dat betekent dat je onder meer de volgende elementen in het oog houdt:
 - kies opvallende, vrolijke kleuren en vermijd donkere tinten;
 - communiceer in eenvoudige taal: gebruik zo weinig mogelijk woorden, maar geef de noodzakelijke informatie gebald weer en dit op een aantekelijke manier;
 - gebruik grote letters en kies voor veel witruimte;
 - Let op met illustraties, foto's, humor. Gebruik altijd het referentiekader van je beoogde doelgroep en zorg ervoor dat je boodschap niet verkeerd begrepen kan worden;
 - maak gebruik van teasers en zorg dat je communicatie in het oog springt: hang uitnodigingen aan de deurklink, zet uitroeptekens op straat, bezorg je flyer of uitnodiging in een ongewoon formaat of ongewone verpakking ...

DREMPELS BELEMMEREN NIET ALLEEN DE TOEGANG TOT PARTICIPATIE, MENSEN IN MAATSCHAPPELIJK KWETSBARE SITUATIES WORDEN OOK TIJDENS PARTICIPATIEPROCESSEN GECONFRONTEERD MET DREMPELS DIE PARTICIPATIE BEMOEILIJKEN.



PARTICIPATIETRAJECT

HOE KAN JE MENSEN IN EEN MAATSCHAPPELIJK KWETSBARE SITUATIE BETREKKEN?

Welke drempels tijdens participatieactiviteiten zijn er en hoe kan je er rekening mee houden?

Vertrouwen:

Mensen met minder behartigde belangen hebben over het algemeen weinig vertrouwen in het bestuur. Ze zitten al jaren in een precaire situatie, hebben die in veel gevallen meermaals aangeklaagd bij verschillende instanties met vaak weinig of geen resultaat. Daarom is het superbelangrijk dat je aantoont dat de participatie gevaloriseerd zal worden.

Enkele concrete tips en aandachtspunten:

- Je neemt de mensen én hun maatschappelijk kwetsbare situatie ernstig. Dat betekent dat je ook de voorstellen en knelpunten die deze groepen aandragen ernstig neemt en als dusdanig behandelt en onderzoekt.
- Je zult iets doen met de uitkomst van het participatieproces en wat die ook is, ze met hen in open dialoog bespreken.
- Koppel altijd terug naar deze groepen. Ook als je op iets niet kunt ingaan, geef je aan waarom.
- Het is noodzakelijk voor een lokaal bestuur om actief gevolg te geven aan de inbreng die deze groepen via participatie leveren.

Participatiecultuur, vaardigheden en kennis:

Sommige mensen in maatschappelijk kwetsbare situaties vinden het moeilijk om hun mening te geven en hebben vaak het gevoel dat participatie toch niets voor hen is. Dat heeft voor een deel te maken met een gebrek aan participatie-ervaring. Maar ook een gebrek aan algemene vaardigheden om informatie goed te kunnen opnemen en plaatsen speelt deze groepen parten. Mensen in maatschappelijk kwetsbare situaties zijn het niet gewoon om te functioneren binnen de vergadercultuur die formele participatie-initiatieven kenmerkt. Bijeenkomsten duren te lang en inhoud worden vaak té abstract behandeld. Ook het tempo van de bijeenkomsten ligt te hoog met als gevolg dat mensen moeite hebben om alles goed te begrijpen. Het taalgebruik is in veel gevallen ingewikkeld en niet concreet genoeg.



PARTICIPATIETRAJECT

HOE KAN JE MENSEN IN EEN MAATSCHAPPELIJK KWETSBARE SITUATIE BETREKKEN?

Enkele concrete tips en aandachtspunten:

- Zorg dat alle partijen kunnen meedenken en -praten op hetzelfde niveau. Zorg voor extra ondersteuning voor groepen die dat nodig hebben. Dat kan bijvoorbeeld door een voorbereidende sessie te houden waarop je het onderwerp al een eerste keer bespreekt.
- Kies voor duidelijke en begrijpbare taal. Bijna alle onderwerpen kun je ook met simpel taalgebruik bespreken. Vermijd abstracte en moeilijke woorden. Maak het taalgebruik bespreekbaar: laat mensen weten dat ze gerust om verduidelijking mogen vragen.
- Hou inhouden concreet. Gebruik voldoende voorbeelden. Zorg dat ze aansluiten bij de leefwereld van de deelnemers. Gebruik visuele voorstellingen.
- Ga er niet van uit dat iedereen alles begrepen heeft. Peil bij de deelnemers of iedereen nog kan volgen.
- Hou bijeenkomsten kort. Twee uur is in de meeste gevallen het maximum.
- Wissel vergaderingen af met andere activiteiten: een buurtwandeling, een bezoek aan een dienst of instelling, een toegankelijk verhaal van een deskundige, getuigenissen van mensen enz. Zo hou je het afwisselend en interessant.



PARTICIPATIETRAJECT

HOE KAN JE MENSEN IN EEN MAATSCHAPPELIJK KWETSBARE SITUATIE BETREKKEN?

Problematische situaties in het dagelijkse leven:

Mensen in maatschappelijk kwetsbare situaties hebben vaak geen langetermijnperspectief. Vaak hebben ze ook belangrijkere dingen aan hun hoofd dan participatie. Acute problemen, zorgen en de dagelijkse strijd om te overleven, gaan dan voor en eisen alle aandacht op. Voor lokale besturen die een participatieproces hebben opgestart kan dat natuurlijk vervelende gevolgen hebben: mensen dagen niet op of haken helemaal af, ze reageren hun stress en problemen af tijdens bijeenkomsten, richten hun woede op de aanwezige beleidsmensen enzovoort.

Enkele concrete tips en aandachtspunten:

- Praat erover en ga na op welke manier je eventueel randvoorwaarden kunt scheppen om psychologische drempels aan te pakken en het verdere verloop van het participatieproces niet te hypothekeren.
- Kies een goed bereikbare locatie. Zorg ervoor dat die geen negatieve connotaties heeft en dat de mensen er zich op hun gemak voelen.
- Zorg voor een locatie die gemakkelijk bereikbaar is. Organiseer vervoer of betaal gemaakte vervoersonkosten terug. Raad je het openbaar vervoer aan, leg dan de eerste keren samen het traject af. Zo raken de mensen vertrouwd met het traject, de stopplaatsen, de sfeer enz.
- Kies een tijdstip dat past bij de situatie van de doelgroep. Woensdagnamiddag is een slecht moment voor ouders met kinderen, terwijl 's avonds – als het donker is – niet echt uitnodigend is voor ouderen.
- Let op belangrijke evenementen (kermis, WK voetbal enz.).
- Organiseer kinderopvang als je ouders met kinderen verwacht.
- Zorg voor koffie, een drankje en/of hapje.



PARTICIPATIETRAJECT

TIPS EN ERVARINGEN

Op [deze webpagina van VVSG](#) (met ondersteuning van de Vlaamse overheid) zie je een overzicht van enkele participatietrajecten in 3 praktijk filmpjes en een [webinar](#). Laat je inspireren door [Geraardsbergen, Deinze, Antwerpen, Leuven, Mechelen, Brugge, Hasselt, Gent en Eeklo](#), en ontdek hun tips en voordelen van burgerparticipatie.

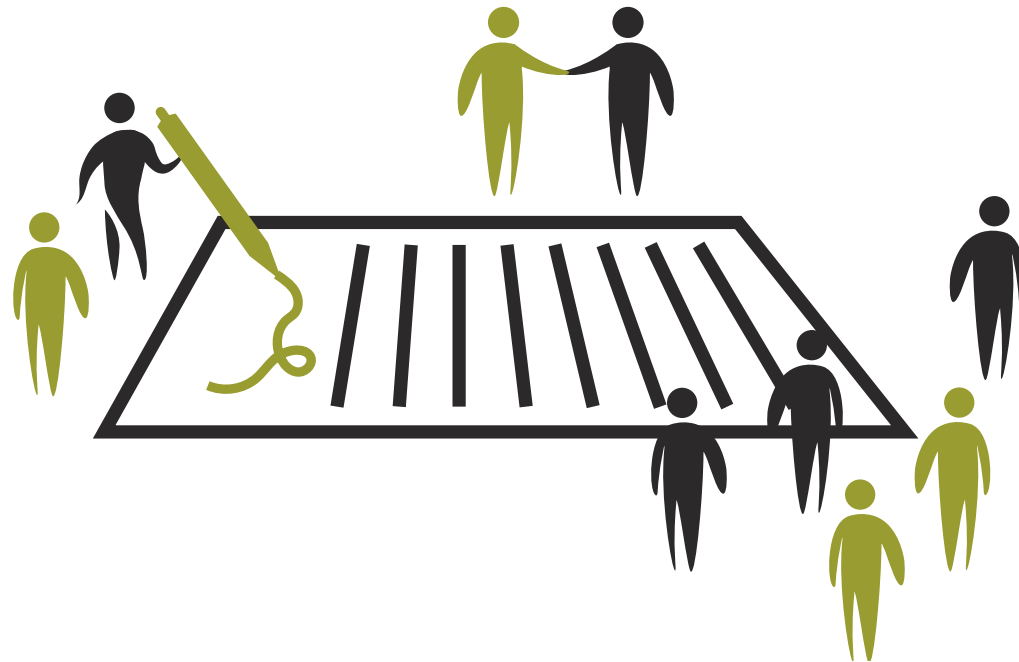
Ontdek hier algemene tips voor een optimaal participatietraject:

- We raden aan om de rollen, verwachtingen en beschikbare middelen van de deelnemers in het 10.000-stappenproject samen af te stemmen. Een open communicatie is hierbij essentieel.
- Je betreft best ook de deelnemers die een negatieve houding hebben ten aanzien van het project. Schenk ook aandacht aan de onderbelichte stemmen.
- Merk je grote verschillen op in kennisniveau tussen de deelnemers? Dan zijn aparte overlegmomenten in kleinere groepen aangewezen: zo durft iedereen het woord te nemen. Er moet dan wel voldoende terugkoppeling zijn naar de deelnemers uit de andere groepen.
- Een goede procesbegeleider is van groot belang voor het participatieproces. Enkele eigenschappen waaraan een ideale procesbegeleider voldoet:
 - onafhankelijk en neutraal
 - bewust van eigen impact op de groep
 - kan inspelen op het groepsproces en is flexibel
 - kent de inhoud
 - kan een groep motiveren/enthousiast maken
 - luistert naar de groep
 - neemt mensen serieus
 - kan zich verplaatsen in anderen en heeft (in een ideale situatie) ervaring in het begeleiden van groepsprocessen
- Tijdens participatietrajecten ontstaan er vaak bijkomende vragen of opmerkingen buiten de scope of mogelijkheden van het project. Werk in dat geval met een 'parkeerlijst': een lijst waarop je alle vragen bundelt die niet onmiddellijk beantwoord kunnen worden. Zo zien de deelnemers dat hun vragen of opmerkingen niet vergeten worden, maar op een wachtlijst worden gezet. Spreek dan wel duidelijk af hoe je die parkeerlijst verder zal behandelen.
- Bij kleinschalige projecten wordt het snel persoonlijk, en dat is niet evident ('not in my backyard'). Zorg ervoor dat die personen het debat niet gaan overheersen. Hou er rekening mee dat persoonlijke belangen bestaan, maar probeer naar het gemeenschappelijke doel te gaan.

PARTICIPATIETRAJECT

TIPS EN ERVARINGEN

- Bij het plannen van participatie-initiatieven is het aan te raden om op voorhand een draaiboek op te stellen. Daarin staat uitgeschreven wat de spelregels zijn, wie welke rol heeft, welke vragen of thema's aan bod (kunnen) komen, welke aanpak gevolgd wordt, welke alternatieven mogelijk zijn voor wanneer de aanpak vast loopt, welke ruimte/locatie nodig is, welk materiaal voorhanden moet zijn, catering, incentives ...
- Maar, wees flexibel binnen dat draaiboek. Participatie is altijd MAATWERK.
- Neem de tijd om overwinningen te vieren. Organiseer een infomarkt of een ontspannende quiz als (een deel van) het traject is afgesloten. Zo kan iedereen zien wat er gebeurd is. Voor de deelnemers is dit ook een moment om elkaar te zien en hun netwerk verder uit te bouwen.
- Houd binnen jullie participatietraject altijd rekening met de **huidige coronamaatregelen** (geen sociaal contact, het dragen van een mondkapje, voldoende afstand tussen deelnemers, voldoende ontsmetten van de infrastructuur en materialen, zoveel mogelijk samenkomsten buiten organiseren ...). Is fysiek samenkomen echt niet mogelijk (bv. omwille van de coronamaatregelen), dan kan je de deelnemers ook **digitaal ontmoeten**.



PARTICIPATIETRAJECT

MOGELIJKE PARTICIPATIEMETHODEN EN INSPIRERENDE TOOLS

Er bestaan véél methoden en inspirerende tools die je in participatie-initiatieven kan toepassen. In deze gids lichten we enkele methoden en tools toe die bruikbaar zijn binnen dit 10.000-stappenproject. Soms zijn er wel kleine aanpassingen nodig in functie van dit project.

De methoden staan beschreven volgens het niveau van participatie. De eerste methoden kenmerken het hoogste participatieniveau met sterkere interacties tussen de deelnemers, en een grotere rol en betrokkenheid van de deelnemers. De laatste methoden of tools kenmerken een lager participatieniveau met minder interactie en betrokkenheid.

Welke methode of tool moet het lokaal bestuur nu toepassen? Dat hangt af van:

• Het doel dat ze voor ogen hebben:

- Wil het lokaal bestuur een participatie-initiatief starten voor het ruimere vierjarige plan van dit 10.000-stappenproject, dan kunnen ze nu in 2021 al starten met een methode op een hoog participatieniveau zodat netwerking, kennisverwerving en draagvlak gaandeweg opgebouwd kunnen worden. Ook verschillende participa-

tiemethoden en tools met andere uitwerking of invulling kunnen na elkaar voorkomen.

- Wil het lokaal bestuur het participatie-initiatief alleen gebruiken voor de uitwerking van de concrete actie in 2021 (Stappensignalisaties in het straatbeeld), dan kunnen specifieke tools van een lager participatieniveau voldoende zijn.

• De vraag die gesteld wordt:

- Wil het lokaal bestuur samenwerken met de deelnemers van het participatie-initiatief en hen ook betrekken bij beslissingen en de uitvoering, dan zijn methoden met een hoog participatieniveau noodzakelijk. *Bv. Bestemmingen en routes in buurten (en bijhorende knelpunten) in kaart brengen of samenkomst met interactie over motivatie en redenen van actief transport.*
- Heeft het lokaal bestuur alleen informatie of advies nodig van de deelnemers van het participatie-initiatief, dan zijn methoden of tools met een lager participatieniveau voldoende. *Bv. Bevestigingen met specifieke vragen zoals welke publieke bestemmingen veel bezocht worden of welke routes veel genomen worden te voet.*

• Beschikbare middelen en tijd:

- Voldoende tijd en budget beschikbaar? Dan kunnen jullie kiezen voor methoden met een hoger participatieniveau aangezien die een grotere werklast en kostprijs met zich meebrengen.
- Minder tijd en budget beschikbaar? Dan vragen methoden of tools met een lager participatieniveau minder (tijds)investering.

BIJ METHODEN MET EEN HOGER PARTICIPATIENIVEAU (COCREATIE) KOMEN MENSEN VAAK IN GROEP SAMEN. HOU DAARBIJ ALTIJD REKENING MET DE HUIDIGE CORONAMAATREGELEN (HET DRAGEN VAN MONDMASKER, VOLDOENDE AFSTAND TUSSEN DEELNEMERS VOORZIEN, INFRASTRUCTUUR EN MATERIALEN VOLDOENDE ONTSMETTEN, ZOVEEL MOGELIJK SAMENKOMSTEN BUITEN ORGANISEREN ...), EN PAS EVENTUEEL (DE CONCRETE AANPAK VAN) DE GEKOZEN METHODE AAN OM ZEKER GEEN GEZONDHEIDSRISICO'S TE LOPEN.

PARTICIPATIETRAJECT

MOGELIJKE PARTICIPATIEMETHODEN EN INSPIRERENDE TOOLS

Dialogmethode

DOEL METHODE

De noden en wensen van burgers (specifiek mensen in maatschappelijk kwetsbare situaties) in beeld brengen op basis van hun ervaringen en de dialoog met organisaties en het lokaal bestuur. Zorgen dat elkaars situatie en elkaars standpunten begrepen worden.

AANPAK

De dialoogmethode vertrekt altijd van de eigen ervaringen van burgers. De ervaringen, knelpunten en mogelijke voorstellen bespreek je eerst grondig in de veilige omgeving van de groep.

Daarna komt er een dialoog met het werkveld (partners uit publieke of private diensten, instellingen en organisaties). Zij vullen de ervaringen en voorstellen van de deelnemers aan met hun specifieke deskundigheid (kaders, regel- en wetgeving, organisatorische beperkingen en/of mogelijkheden).

Ten slotte worden de beleidsinstanties betrokken bij het overleg. In deze laatste fase wordt ook een eindproduct (zoals een dossier met aanbevelingen, prioritaire knelpunten ...) overgemaakt en/of een actie gevoerd (rondetafelgesprek, actiedag, persconferentie enz.).

MEER INFO EN VOORBEELDEN

- [‘Participatie aan het lokaal sociaal beleid - participatiehefboom methodes’ van Samenlevingsopbouw Vlaanderen](#) - pagina 77
- In het hoofdstuk [‘Mogelijke vragen participatietraject 10.000 stappen’](#) vind je inspiratie over de te stellen vragen binnen deze methode.

Doelgerichte interventieplanning

DOEL METHODE

Samen met de verschillende betrokkenen (burgers, partners en beleidsinstanties) een concreet probleem analyseren en mogelijke oplossingsplannen, vanuit hun eigen expertise.

AANPAK

Via een brainstorm formuleren alle deelnemers de reële problemen die ze ervaren rond het projectthema. Ze schrijven die op een kaartje en hangen die kaartjes aan de muur. Na de brainstorm volgt de bespreking van de probleemkaartjes.

Er wordt een ‘problemenboom’ opgesteld (kernprobleem met oorzaken en gevolgen) en daarna zetten de deelnemers de problemen op de kaartjes om in wenselijke resultaten. Zo brengen ze de te bereiken oplossingen en te bewandelen wegen in kaart. Hieruit worden dan prioritaire problemen gekozen waar de groep eerst aan zal werken. Per gekozen prioritair probleem stelt de groep samen doelstellingen, resultaten en activiteiten voorop.

MEER INFO EN VOORBEELDEN

- [‘Participatie aan het lokaal sociaal beleid - participatiehefboom methodes’ van Samenlevingsopbouw Vlaanderen](#) - pagina 94
- In het hoofdstuk [‘Mogelijke vragen participatietraject 10.000 stappen’](#) vind je inspiratie over de te stellen vragen binnen deze methode.

PARTICIPATIETRAJECT

MOGELIJKE PARTICIPATIEMETHODEN EN INSPIRERENDE TOOLS

Focusgroep

DOEL METHODE

Info verzamelen door mensen over een bepaald onderwerp te laten denken in groep. Percepties, ideeën en meningen worden uitgesproken aan de hand van reacties en discussies.

AANPAK

Een groepsgesprek waarbij een kleine groep mensen onder leiding van een moderator discussieert over de onderwerpen die de moderator aanreikt. De interactie tussen de deelnemers is een essentieel onderdeel. Tijdens het gesprek wordt de groepsband en openheid om meningen uit te wisselen, groter.

Doorgaans organiseer je niet één focusgroep, maar hou je verschillende focusgroepen in vergelijkbare settings, onder meer om tot meer gefundeerde beslissingen te komen.

MEER INFO EN VOORBEELDEN

- [‘Participatie aan het lokaal sociaal beleid – participatiehefboom methodes’ van Samenlevingsopbouw Vlaanderen](#) - pagina 111
- [De website van Gezond Leven](#) geeft info over het samenstellen van de groep, het opstellen van de vragen, de voorbereiding en uitvoering van de focusgroep en de analyse en rapportering.
- In het hoofdstuk [‘Mogelijke vragen participatietraject 10.000 stappen’](#) vind je inspiratie over de te stellen vragen binnen deze methode.

Café Dialoog

DOEL METHODE

Deelnemers doen mee aan verschillende gesprekken, waardoor ideeën, thema’s en vragen van verschillende tafels verbonden worden. Er is een snelle informatie- en ervaringsuitwisseling.

AANPAK

De deelnemers behandelen aan verschillende gesprekstafels een aantal vragen over een bepaald onderwerp. Dit in een kader dat de sfeer van een café nabootst, vanuit het gegeven dat mensen in een informele setting gemakkelijker hun mening durven te geven.

MEER INFO EN VOORBEELDEN

- [‘Participatie aan het lokaal sociaal beleid – participatiehefboom handvatten’ van Samenlevingsopbouw Vlaanderen](#) - pagina 32
- In het hoofdstuk [‘Mogelijke vragen participatietraject 10.000 stappen’](#) vind je inspiratie over de te stellen vragen binnen deze methode.

PARTICIPATIETRAJECT

MOGELIJKE PARTICIPATIEMETHODEN EN INSPIRERENDE TOOLS

Stellingenspel

DOEL METHODE

De groep deelnemers komt tot een gemeenschappelijke mening en de noden en prioriteiten van de groepsleden worden zichtbaar voor het lokaal bestuur.

AANPAK

Je maakt gebruik van stellingen om thema's beter bespreekbaar te maken. De deelnemers geven aan in welke mate ze akkoord gaan met de verschillende stellingen, aan de hand van pionnen op een spelbord. Daarna verduidelijken de deelnemers hun mening en is er een groepsdiscussie.

MEER INFO

EN VOORBEELDEN

- ['Participatie aan het lokaal sociaal beleid - participatiehefboom handvatten' van Samenlevingsopbouw Vlaanderen](#) - pagina 37
- In het hoofdstuk ['Mogelijke vragen participatietraject 10.000 stappen'](#) vind je inspiratie over de te stellen vragen binnen deze methode.

Dialogowandeling

DOEL METHODE

De noden en prioriteiten van de groepsleden zichtbaar maken voor het lokaal bestuur.

AANPAK

Een wandeling met de vertegenwoordigers van het lokaal bestuur, medewerkers van lokale organisaties en burgers. Er is direct contact tussen deze verschillende groepen. Bij elke halte op de route wordt een bepaald probleem, knelpunt of een bepaalde wens in verband met de wijk aangehaald.

MEER INFO

EN VOORBEELDEN

- [Participatie aan het lokaal sociaal beleid - participatiehefboom handvatten' van Samenlevingsopbouw Vlaanderen](#) - pagina 43
- [Handleiding van een knelpuntenwandeling](#)
- In het hoofdstuk ['Mogelijke vragen participatietraject 10.000 stappen'](#) vind je inspiratie over de te stellen vragen binnen deze methode.

PARTICIPATIETRAJECT

MOGELIJKE PARTICIPATIEMETHODEN EN INSPIRERENDE TOOLS

Straat- en pleinpanel

DOEL METHODE

Het in kaart brengen van de knelpunten, oplossingen en ideeën van de deelnemers.

AANPAK

Buurtbewoners kunnen knelpunten signaleren, oplossingen voorstellen en nieuwe ideeën voor de wijk aanbrengen via gesprekken op straat (bevraging via foto's, stellingen voorstellen ...). Je kan zowel formele (bewonersgroepen, verenigingen waar armen het woord nemen ...) als informele groepen (ouders aan schoolpoort, mensen in een buurtcafé of aan de moskee ...) betrekken.

MEER INFO

EN VOORBEELDEN

- ['Participatie aan het lokaal sociaal beleid - participatiehefboom handvatten' van Samenlevingsopbouw Vlaanderen](#) - pagina 48
- In het hoofdstuk ['Mogelijke vragen participatietraject 10.000 stappen'](#) vind je inspiratie over de te stellen vragen binnen deze methode.

Stratenplan

DOEL METHODE

Knelpunten, oplossingen en ideeën van de deelnemers in kaart brengen.

AANPAK

Deelnemers duiden op het stratenplan met behulp van kaartjes of vlaggetjes aan wat de knelpunten/problemen zijn. Ook wijzen ze op dezelfde manier, maar dan in een andere kleur, op de mogelijke oplossingen.

MEER INFO

EN VOORBEELDEN

- ['Participatie aan het lokaal sociaal beleid - participatiehefboom handvatten' van Samenlevingsopbouw Vlaanderen](#) - pagina 52
- In het hoofdstuk ['Mogelijke vragen participatietraject 10.000 stappen'](#) vind je inspiratie over de te stellen vragen binnen deze methode.

PARTICIPATIETRAJECT

MOGELIJKE PARTICIPATIEMETHODEN EN INSPIRERENDE TOOLS

Home party

DOEL METHODE

De noden en prioriteiten van moeilijk bereikbare groepen zichtbaar maken.

AANPAK

Een bijeenkomst bij iemand thuis is een laagdrempelige manier van participatie bij moeilijk bereikbare groepen. De rol van de gastvrouw of gastheer is cruciaal. Zij/hij heeft een uitgebreid sociaal netwerk met aanzien binnen haar/zijn kennis- en vriendenkring. Ze/hij bereidt de deelnemers voor op het thema.

MEER INFO EN VOORBEELDEN

- [‘Participatie aan het lokaal sociaal beleid – participatiehefboom handvatten’ van Samenlevingsopbouw Vlaanderen](#) - pagina 73
- In het hoofdstuk [‘Mogelijke vragen participatietraject 10.000 stappen’](#) vind je inspiratie over de te stellen vragen binnen deze methode.

Sociale foto live

DOEL METHODE

Knelpunten, oplossingen en ideeën van de deelnemers in kaart brengen.

AANPAK

De buurtbewoners gaan op zoek naar elementen van het projectthema en geven van elk element een goed of slecht voorbeeld in hun straat, wijk of stad. Het thema en de aanpak worden op voorhand toegelicht in groep, en nadien komt de groep weer samen om de foto's te bespreken.

MEER INFO EN VOORBEELDEN

- [Participatie aan het lokaal sociaal beleid – participatiehefboom handvatten’ van Samenlevingsopbouw Vlaanderen](#) - pagina 82
- In het hoofdstuk [‘Mogelijke vragen participatietraject 10.000 stappen’](#) vind je inspiratie over de te stellen vragen binnen deze methode.

PARTICIPATIETRAJECT

MOGELIJKE PARTICIPATIEMETHODEN EN INSPIRERENDE TOOLS

Online inspraak workshop

DOEL METHODE

Een 'online inspraak workshop' is een interactieve sessie waarin een groep mensen samenwerkt om een gezamenlijk doel te bereiken. Door die directe interactie krijgen de discussies meer diepgang, verloopt het gesprek organisch en is er meer empathie tussen de deelnemers.

AANPAK

De sessies kunnen vele vormen aannemen en het is aan de organisatoren zelf om drie belangrijke elementen te definiëren:

- Hoe interactief het is: vragen toelaten versus ideeën verzamelen;
- Wie kan deelnemen: iedereen versus een kleine groep met een specifieke rol of expertise;
- Wat het gezamenlijke doel is: perspectieven uitwisselen versus consensus bereiken.

MEER INFO EN VOORBEELDEN

- Wil je hiermee aan de slag, neem dan een kijkje in de handleiding [Online inspraak workshop](#).
- In het hoofdstuk '[Mogelijke vragen participatietraject 10.000 stappen](#)' vind je inspiratie over de te stellen vragen binnen deze methode.

Interviews

DOEL METHODE

Interessante informatie te weten komen van je doelgroep. De doelgroep wordt geconsulteerd over het project en geeft advies.

AANPAK

Een interview is een face-to-facegesprek waarbij open vragen, gestructureerde gesloten vragen, of een combinatie van beide worden gesteld. Op die manier kan je zeer diepgaande en gedetailleerde informatie verzamelen. De methode is heel geschikt voor kwetsbare groepen omdat het vaak als een normaal gesprek zal aanvoelen.

MEER INFO EN VOORBEELDEN

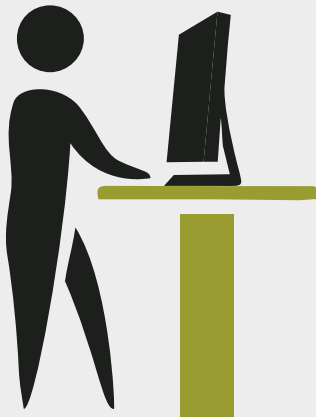
- De [Handleiding van Gezond Leven](#) geeft info over het opstellen van vragen, interviewtechnieken, het uitschrijven van het interview en het analyseren van de data.
- In het hoofdstuk '[Mogelijke vragen participatietraject 10.000 stappen](#)' vind je inspiratie over de te stellen vragen binnen deze methode.

PARTICIPATIETRAJECT

MOGELIJKE PARTICIPATIEMETHODEN EN INSPIRERENDE TOOLS

Digitale participatiemethoden

Voor de meeste digitale participatiemethoden heb je een digitaal participatieplatform nodig. Heel wat steden en gemeenten beschikken al over zo'n platform. Het is één centrale, online plek waar de stad of gemeente in dialoog kan gaan met de burgers. Jullie ook? Dan kunnen jullie dat platform ook gebruiken binnen het 10.000-stappenproject. Hebben jullie nog geen platform? Dan kunnen jullie misschien een bedrijf inschakelen om tot zo'n platform te komen. Heel wat bedrijven bieden namelijk vandaag die specifieke ondersteuning aan. Bekijk hun aanbod, functionaliteiten en prijzen nauwkeurig. Of vraag naar de ervaringen van andere steden en gemeenten. Deze online methoden kunnen ook gecombineerd worden met offline methoden en tools.



Enkele voorbeelden:

• Peilingen

Een peiling is een snelle en eenvoudige manier om te ontdekken hoe beleidsmakers, externe partners en burgers denken over een specifiek voorstel. Laat ze een heldere, directe en gesloten vraag beantwoorden. Zo krijg je als gemeente duidelijk zicht op wat de overheersende mening is van een grote groep mensen.

Overweeg deze methode als de gemeenteraad op zoek is naar een duidelijke richting en inzicht in de bredere publieke opinie.

Hou er rekening mee dat de resultaten van een peiling geen creativiteit, nuance of dialoog toelaten.

Wil je hiermee aan de slag, neem dan een kijkje in de [gids '6 manieren voor online consultatie'](#).

• Scenario-testing

Deel diverse beleidsbeslissingen of duidelijke plannen, inclusief bijhorende informatie en voor- en nadelen, waar burgers uit kunnen kiezen. Bied burgers de mogelijkheid om (online) over deze voorstellen in discussie te gaan en uiteindelijk hun definitieve keuze door te geven via een stemming. Voorstellen kunnen verbeterd (of herzien) worden, en eerder genomen beslissingen kunnen weer ter discussie komen te staan.

Overweeg deze methode als de gemeenteraad wil weten welke argumenten burgers hebben en input wil krijgen over de specifieke voorstellen.

Wil je hiermee aan de slag, neem dan een kijkje in de [gids '6 manieren voor online consultatie'](#).

PARTICIPATIETRAJECT

MOGELIJKE PARTICIPATIEMETHODEN EN INSPIRERENDE TOOLS

• Enquêtes

Geef inwoners een vragenlijst die ze individueel kunnen invullen om aan te geven hoe ze over bepaalde zaken denken, vaak inclusief redenering. Een enquête kan inzicht bieden in hoe de prioriteiten van burgers variëren naargelang hun locatie, leeftijd of inkomen.

Overweeg deze methode als de verzamelde informatie nodig is voor een geïnformeerde en gerechtvaardigde besluitvorming.

Wil je hiermee aan de slag, neem dan een kijkje in de [handleiding van Gezond Leven](#) of in de [gids '6 manieren voor online consultatie'](#).

• Ideeënverzameling

Ideeën verzamelen is een manier om nieuwe ideeën over vooraf gedefinieerde onderwerpen te vergaren. Nadat de ideeën verzameld zijn, worden ze door de lokale overheid geanalyseerd en mogelijk aan de burgers voorgelegd via een peiling of enquête.

Overweeg deze methode als de gemeente nieuwe oplossingen wil vinden en de prioriteiten van inwoners wil onderzoeken.

Wil je hiermee aan de slag, neem dan een kijkje in de [gids '6 manieren voor online consultatie'](#).

**IN HET HOOFDSTUK
'MOGELIJKE VRAGEN
PARTICIPATIETRAJECT
10.000 STAPPEN' VIND JE
INSPIRATIE OVER DE TE
STELLEN VRAGEN BINNEN
DEZE METHODEN.**



MOGELIJKE VRAGEN PARTICIPATIETRAJECT 10.000 STAPPEN

Welke thema's en onderwerpen moeten jullie als lokaal bestuur bevragen binnen dit 10.000-stappenproject? Hiernaast geven we een opsomming van mogelijke vragen die jullie concreet kunnen toepassen in bovenstaande methoden en tools.

- Op welke publieke plaatsen komen jullie vaak, zowel buiten als binnen? (parken, pleinen, straten, markt, parkings, bib ...)
- Op welke private plaatsen komen jullie vaak, zowel buiten als binnen? (handelaars, bedrijven, sportcomplex ...)
- Ga je soms te voet naar die plaatsen? Waarom wel/niet?
- Welke route neem je momenteel naar die plaatsen? Waarom kies je die specifieke route?
- Zijn er alternatieve routes? Waarom neem je die route(s) niet?
- Wandel je soms te voet door het centrum? Waarom wel/niet?
- Welke route neem je dan in het centrum? Waarom kies je die route?
- Zijn er alternatieve routes in het centrum? Waarom neem je die route(s) niet?
- Zijn de voet- of wandelpaden in jouw buurt veilig?
- Zijn de voet- of wandelpaden in jouw buurt aantrekkelijk?
- Zijn de voet- of wandelpaden in jouw buurt toegankelijk voor rolstoelen, buggy's ...?
- Zijn er hindernissen/verbeterpunten op de voet- of wandelpaden in jouw buurt?
- Zijn er voldoende rustplaatsen op de voet- of wandelpaden in jouw buurt?
- Zijn er meer oriënteringspunten nodig in jouw buurt?
- Zijn er meer oriënteringspunten nodig in het centrum?
- Welk type communicatiematerialen in de publieke ruimte trekken je aandacht?
- Wat is de hoofdreden waarom jij je te voet of met de fiets verplaatst (waarom beweeg je)?
- Wat is de hoofdreden waarom jij je niet te voet of met de fiets verplaatst (waarom beweeg je niet)?
- Wat is de hoofdreden waarom jij je in de toekomst liever meer te voet of met de fiets wil verplaatsen (waarom wil je meer bewegen)? En waarom is dat tot nu toe nog niet gelukt?
- Wat zou jou overtuigen om te voet te gaan naar een andere plaats in je gemeente i.p.v. met de auto?
- ...

10.000 STAPPEN

VLAAMS INSTITUUT GEZOND LEVEN

10.000 STAPPEN: ELKE TAP TELT 2021: STAPPENSIGNALISTIES IN HET STRAATBEELD

inspiratiegids - intersectorale samenwerking & participatie

Deze publicatie is een realisatie van het Vlaams Instituut Gezond met steun van de Vlaamse overheid.

www.10000stappen.be

VERANTWOORDELIJKE UITGEVER

Vlaams Instituut Gezond Leven vzw
Linda De Boeck
Gustave Schildknechtstraat 9
1020 Brussel

© 2021, Vlaams Instituut Gezond Leven vzw, All rights reserved

Niets uit deze uitgave mag verveelvoudigd en/of openbaar gemaakt worden door middel van druk, fotokopie, microfilm of op welke andere wijze ook zonder voorafgaande schriftelijke toestemming van de uitgever. Voor educatieve, pedagogische en sociale doeleinden die geen commercieel oogmerk hebben, mag al het materiaal vrij gebruikt worden mits correcte bronvermelding van deze publicatie.

www.gezondleven.be

