

# DE PREVENTIEPEILING IN HET BASISONDERWIJS

THEMATISCH PREVENTIEF GEZONDHEIDSBELEID

VOEDING • MONDGEZONDHEID • BEWEGING • LANG STILZITTEN • MENTAAL WELBEVINDEN •  
ROKEN • ALCOHOL • ILLEGALE DRUGS



## WAT IS DE PREVENTIEPEILING?

De Preventiepeiling meet de kwaliteit van het preventief gezondheidsbeleid bij de Vlaamse basisscholen. Hoe zetten basisscholen zich in voor de gezondheid van de leerlingen?



De Preventiepeiling is een online bevraging.

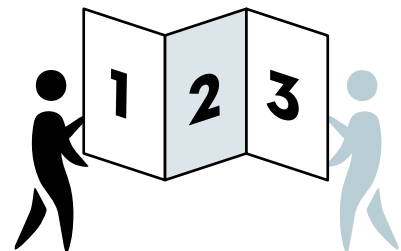


De vragenlijst werd afgenomen tussen 2 september en 7 december 2022.

De Preventiepeiling wordt uitgevoerd door het Vlaams Instituut Gezond Leven vzw, in opdracht van het Departement Zorg.

In samenwerking met:

het Vlaams expertisecentrum Alcohol en andere drugs (VAD)  
het Expertisecentrum Val- en fractuurpreventie Vlaanderen (Evv)  
het Vlaams Instituut Mondgezondheid (Gezonde Mond)  
de Vlaamse lokale gezondheidsoverleggen (Logo's)



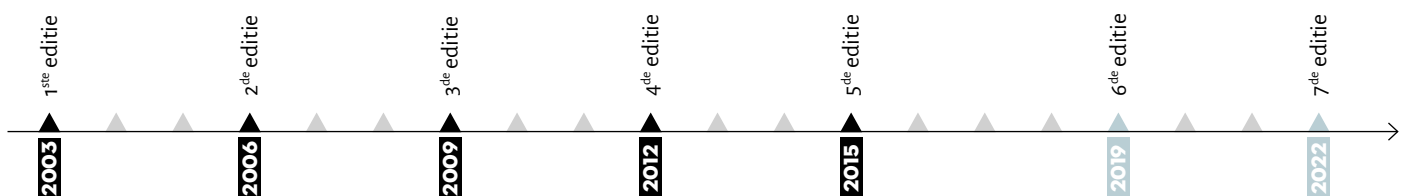
## HOE IS DE FACTSHEET OPGEBOUWD?

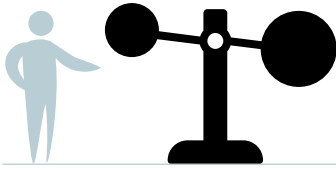
Deze factsheet geeft een beknopt overzicht van de resultaten van de Preventiepeiling in het basisonderwijs 2022.

De factsheet is opgebouwd rond de gezondheidsthema's die bevestigd worden in de Preventiepeiling in het basisonderwijs: **voeding**, **mondgezondheid**, **beweging**, **lang stilzitten**, **mentaal welbevinden**, **roken**, **alcohol en illegale drugs**.

Binnen elk thema zijn de resultaten georganiseerd rond de **kwaliteitscriteria** voor een preventief gezondheidsbeleid. Deze kwaliteitscriteria omvatten de **meest effectieve manieren** voor basisscholen om in te zetten op het betreffende thema naar hun leerlingen toe. Ze zijn gebaseerd op bevindingen uit wetenschappelijk onderzoek en praktijkervaring.

## EDITIES VAN DE PREVENTIEPEILING IN HET BASISONDERWIJS





## VERGELIJKING MET 2019

Waar mogelijk geven we bij de kwaliteitscriteria ook de resultaten van 2019 weer.

In 2019 nam 15% van de Vlaamse en Nederlandstalige Brusselse basisscholen deel aan de bevraging, in 2022 was dit 16%. In beide edities gingen we voor een aantal kenmerken na of de verdeling van de respondenten in lijn was met die van de populatie. Dit was het geval voor de kenmerken 'onderwijstype' (gewoon en buitengewoon onderwijs), 'onderwijsniveau' (basisonderwijs, kleuteronderwijs, lager onderwijs), 'aantal leerlingen' (<200, 200-400, >400) 'onderwijsnet' (vrij gesubsidieerd onderwijs, officieel gesubsidieerd onderwijs, gemeenschapsonderwijs) en 'ligging' (centrumstad of geen centrumstad).



### Geïnteresseerd in meer gedetailleerde resultaten?

Lees dan het volledige onderzoeksrapport:  
[www.gezondleven.be/projecten/preventiepeiling/basisonderwijs/resultaten](http://www.gezondleven.be/projecten/preventiepeiling/basisonderwijs/resultaten)



## WIE NAM ER DEEL?

De Preventiepeiling is een populatiebevraging: alle 2.688 Vlaamse en Nederlandstalige Brusselse basisscholen werden uitgenodigd om deel te nemen.

Aantal invullers: 431 scholen vulden de bevraging volledig in (16% van de populatie).

24 kleuterscholen  
43 lagere scholen  
364 basisscholen (kleuter + lager)

### Functie van de invullers:

(meerdere antwoorden mogelijk)

73%

Directeur

10%

Leraar

7%

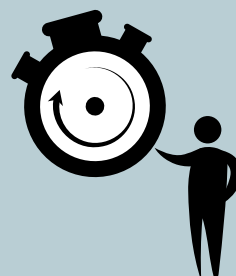
Verantwoordelijke gezondheidsbeleid op school

1%

Leerlingenbegeleider

18%

Andere functies



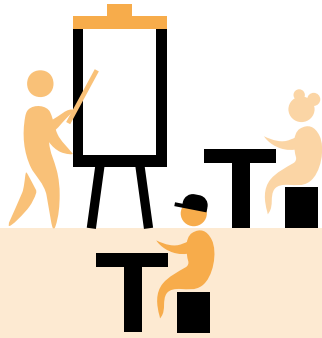
Gemiddelde  
invultijd:  
**23** minuten



# VOEDING



473 DEELNEMENDE SCHOLEN



## GEZONDE VOEDING ALS THEMA IN DE LES

Gezonde voeding komt minstens in meerdere leerjaren/kleuterklassen als gezondheidsthema aan bod.

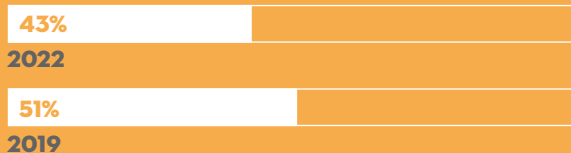
### VOLDOET AAN HET KWALITEITSCRITERIUM:



## AFSTEMMING TUSSEN LEERKRACHTEN

Leerkrachten van de verschillende leerjaren of kleuterklassen stemmen de lessen, projecten of andere educatieve activiteiten over het thema gezonde voeding op elkaar af.

### VOLDOET AAN HET KWALITEITSCRITERIUM:



## AFSPRAKEN COMMUNICEREN

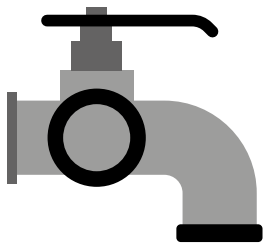
De school communiceert actief naar leerlingen of ouders over afspraken en/of regels om gezonde voeding te stimuleren bij leerlingen.

### VOLDOET AAN HET KWALITEITSCRITERIUM:



### VOLDOET NIET AAN HET KWALITEITSCRITERIUM:





## WATER IN DE LES

De leerlingen mogen water drinken gedurende de hele les.

**VOLDOET AAN HET KWALITEITSCRITERIUM:**

**93%** 2022      **78%** 2019

### (KRAAN)WATER BESCHIKBAAR

Er is dagelijks gratis (kraan)water beschikbaar.

**VOLDOET AAN HET KWALITEITSCRITERIUM:**



## TUSSENDORTJES UIT HET AANMOEDIGINGSBELEID

De school biedt minstens 1 tussendoortje uit het aanmoedigingsbeleid minstens wekelijks aan.

**VOLDOET AAN HET KWALITEITSCRITERIUM:**



Bieden dit tussendoortje minstens wekelijks aan:

**71%**  
vers fruit

**39%**  
verse groenten

**4%**  
ongezoete yoghurt natuur of alternatief op basis van soja natuur of ongezoete verse kaas natuur

## DRANKEN UIT HET UITDOOFBELEID

De school biedt dranken uit het uitdoofbeleid nooit of enkel bij speciale gelegenheden aan.

**VOLDOET AAN HET KWALITEITSCRITERIUM:**



Bieden deze dranken nooit of enkel bij speciale gelegenheden aan:

**99%**



gezuikerde  
fruitdranken  
en -nectars  
(bv. Capri-Sun)

**95%**



(versgeperst)  
fruitsap

**94%**



gezoete melk/  
gezoete  
calciumverrijkte  
sojadrank

## TUSSENDORTJES UIT HET UITDOOFBELEID

De school biedt tussendoortjes uit het uitdoofbeleid nooit of enkel bij speciale gelegenheden aan.

**VOLDOET AAN HET KWALITEITSCRITERIUM:**



Bieden dit tussendoortje nooit of enkel bij speciale gelegenheden aan:



**99,8%**

zoute snacks (bv. chips of  
gezouten nootjes)



**99%**

wafels, cake, taart,  
chocolade en snoep



**99,6%**

koffiekoeken, croissants,  
donuts of worstenbroodjes



**94%**

koeken met  
chocolade of vulling



## ZORG EN BEGELEIDING

### PROCEDURES VOOR SIGNALEREN

De school heeft procedures voor het signaleren van leerlingen met bijzondere noden rond voeding (bv. diabetes, allergieën).

#### VOLDOET AAN HET KWALITEITSCRITERIUM:



2022



2019

### DOORVERWIJZEN

De school verwijst leerlingen met een probleem m.b.t. voeding (bv. overgewicht, eetstoornissen) door naar interne of externe begeleiding:

#### VOLDOET AAN HET KWALITEITSCRITERIUM:



2022



2019

De 2 bevroegde manieren:

**27%**

verwijst door naar interne begeleiding (bv. leerlingenbegeleider, de GOK-leerkracht Gelijke Onderwijskansen, orthopedagoog)



**80%**

verwijst door naar externe begeleiding (bv. CLB-medewerker, diëtist, psycholoog)



## WARME MAALTIJDEN

De criteria met betrekking tot warme maaltijden zijn enkel van toepassing voor de 239 scholen (50%) die warme maaltijden aanbieden.

### VOLWAARDIGE GROENTEPORTIE = EEN HALF BORD

De school biedt bij de warme maaltijden **dagelijks** een volwaardige groenteportie aan.

#### VOLDOET AAN HET KWALITEITSCRITERIUM:



2022



2019



### PLANTAARDIGE VLEESVERVANGER

De school biedt bij de warme maaltijden **minstens 1 keer per week** een plantaardige vleesvervanger aan (peulvruchten, tofu, quorn).

#### VOLDOET AAN HET KWALITEITSCRITERIUM:



2022

### GEFRITUURDE AARDAPPELPRODUCTEN

De school biedt bij de warme maaltijden **minder dan 1 keer per week** gefrituurde aardappelproducten aan.



#### VOLDOET AAN HET KWALITEITSCRITERIUM:



2022





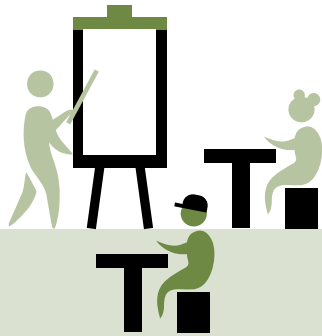
# MOND- GEZONDHEID



457 DEELNEMENDE SCHOLEN



Het thema mondgezondheid werd in 2019 niet bevestigd. Hierdoor kan er dus ook niet vergeleken worden met de vorige editie.



## MONDGEZONDHEID ALS THEMA IN DE LES

Mondgezondheid komt minstens in meerdere leerjaren/kleuterklassen aan bod.

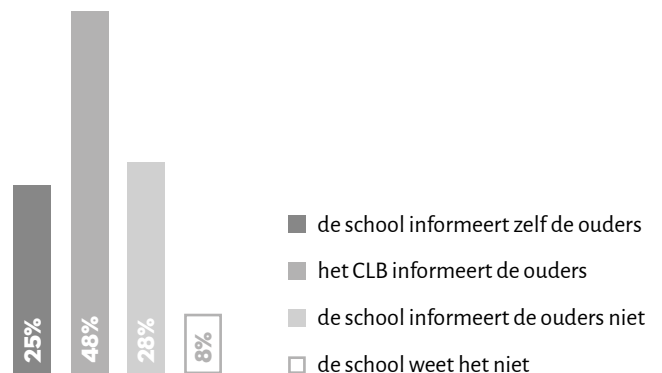
**VOLDOET AAN HET KWALITEITSCRITERIUM:**



## COMMUNICATIE NAAR OUDERS

De school informeert de ouders zelf over het belang van mondgezondheid (bv. over goed poetsen, tandartsbezoek, mond vriendelijke voeding).

**VOLDOET AAN HET KWALITEITSCRITERIUM:**



## INITIATIEVEN MONDVRIENDELIJK BELEID

De school neemt minstens 1 initiatief voor een mond vriendelijk voedingsbeleid op school.

**VOLDOET AAN HET KWALITEITSCRITERIUM:**



De 2 bevestigde initiatieven:



**88%**

leerlingen mogen tijdens de pauze alleen water drinken



**10%**

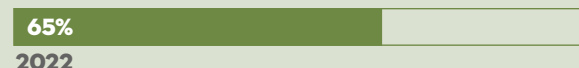
leerlingen mogen alleen trakteren met mond vriendelijke voeding (bv. groenten, noten, kaas)



## ZORG EN BEGELEIDING

De school beschikt over een procedure voor de te ondernemen stappen bij een ongeval met mondletsel.

**VOLDOET AAN HET KWALITEITSCRITERIUM:**

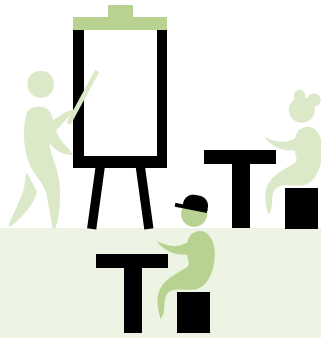




# BEWEGING



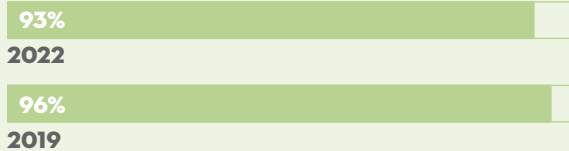
447 DEELNEMENDE SCHOLEN



## BEWEGING ALS THEMA IN DE LES

Beweging komt minstens in meerdere leerjaren/ kleuterklassen als gezondheidsthema aan bod (de les L.O. telt niet mee).

### VOLDOET AAN HET KWALITEITSCRITERIUM:



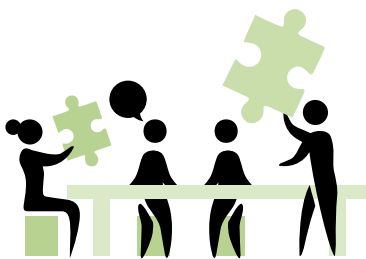
## AFSPRAKEN COMMUNICEREN

De school communiceert actief naar leerlingen of ouders over afspraken en/of regels om beweging te stimuleren bij leerlingen.

### VOLDOET AAN HET KWALITEITSCRITERIUM:



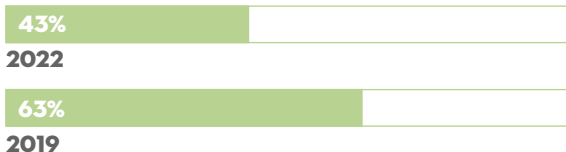
### VOLDOET NIET AAN HET KWALITEITSCRITERIUM:



## AFSTEMMING TUSSEN LEERKRACHTEN

Leerkrachten van de verschillende leerjaren of kleuterklassen stemmen de lessen, projecten of andere educatieve activiteiten over het thema beweging op elkaar af.

### VOLDOET AAN HET KWALITEITSCRITERIUM:



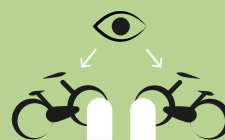
## INITIATIEVEN ACTIEF TRANSPORT

De school neemt minstens 1 initiatief rond actief transport.

### VOLDOET AAN HET KWALITEITSCRITERIUM:



De 2 meest genomen initiatieven:



**66%**  
heeft een fietsenstalling met toezicht waar men zich veilig voelt



**52%**  
geeft bij de organisatie van schooluitstappen meestal de voorkeur aan bestemmingen die te voet of met de fiets bereikbaar zijn

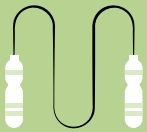
## INITIATIEVEN BEWEGINGSACTIVITEITEN

De school neemt minstens 1 initiatief om leerlingen aan te zetten tot bewegingsactiviteiten.

**VOLDOET AAN HET KWALITEITSCRITERIUM:**



De 2 meest voorkomende initiatieven:



**93%**

biedt meermaals per week spel- en sportmateriaal aan tijdens de pauzes.



**92%**

biedt meermaals per week korte bewegingsmomenten aan tussen of tijdens de lessen.

## BEWEEGFACILITEITEN

De school stelt minstens 2 beweegfaciliteiten beschikbaar tijdens de pauzes.

**VOLDOET AAN HET KWALITEITSCRITERIUM:**



De 2 beweegfaciliteiten die het meest beschikbaar gesteld worden tijdens de pauzes:



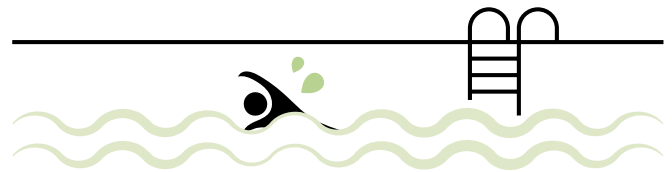
**93%**

speelplaats of schooltuin



**80%**

overdekte speelplaats of recreatieruimte binnen



## TOEGANG ZWEMBAD

De school heeft toegang tot een zwembad.

**VOLDOET AAN HET KWALITEITSCRITERIUM:**



**2%**

heeft een zwembad op school

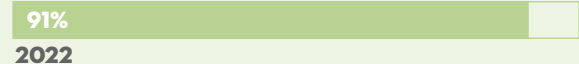
**89%**

kan hiervoor terecht bij een derde

## ZORG EN BEGELEIDING

De school vervult een signaaldetectiefunctie voor leerlingen met bijzondere noden m.b.t. beweging (bv. leerlingen met een beperking, diabetes, nek- en rugklachten, obesitas).

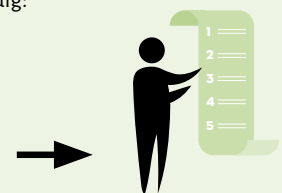
**VOLDOET AAN HET KWALITEITSCRITERIUM:**



De signaaldetectiefunctie is driedelig:

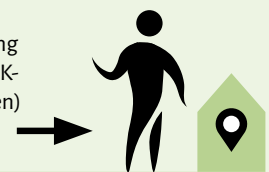
**63%**

heeft procedures voor leerlingen met bijzondere noden



**36%**

verwijst leerlingen met bijzondere noden door naar interne begeleiding (bv. de leerlingenbegeleider, de GOK-leerkracht Gelijke Onderwijs Kansen)



**82%**

verwijst leerlingen met bijzondere noden door naar externe begeleiding (bv. CLB-medewerkers, bewegingsdeskundige, psycholoog)

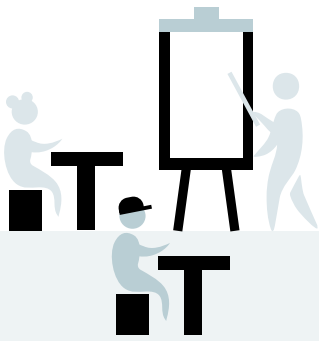




# LANG STILZITTEN



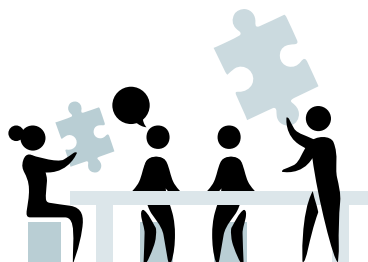
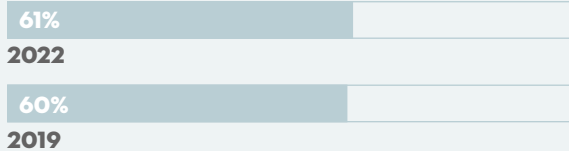
440 DEELNEMENDE SCHOLEN



## LANG STILZITTEN ALS THEMA IN DE LES

Lang stilzitten komt minstens in meerdere leerjaren/kleuterklassen als gezondheidsthema aan bod (de les L.O. telt niet mee).

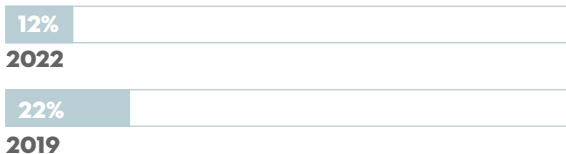
### VOLDOET AAN HET KWALITEITSCRITE RIUM:



## AFSTEMMING TUSSEN LEERKRACHTEN

Leerkrachten van de verschillende leerjaren of kleuterklassen stemmen de lessen, projecten of andere educatieve activiteiten over het thema lang stilzitten op elkaar af.

### VOLDOET AAN HET KWALITEITSCRITE RIUM:



## AFSPRAKEN COMMUNICEREN

De school communiceert actief naar leerlingen of ouders over afspraken en/of regels om minder lang stilzitten te stimuleren bij leerlingen.

### VOLDOET AAN HET KWALITEITSCRITE RIUM:



### VOLDOET NIET AAN HET KWALITEITSCRITE RIUM:



## INITIATIEVEN KLAS- OF LESINRICHTING

De school neemt minstens 1 initiatief met betrekking tot de klas- of lesinrichting.

### VOLDOET AAN HET KWALITEITSCRITE RIUM:



De 2 bevroegde initiatieven:



**48%**

organiseert de les in functie van rechtstaand werken (bv. gemakkelijk te herschikken of te verwijderen tafels en stoelen voor groepswork of bewegingstussendoortjes)



**18%**

voorziet aangepaste werkrumtes in het klaslokaal waar ook rechtstaand kan gewerkt worden (bv. aan zit-stabureau)



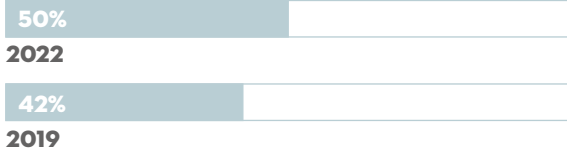


## ACTIEF TOEZICHT

Leerkrachten houden actief toezicht.

\* Actief toezicht is een begrip afgeleid van het ruimere begrip 'activerend toezicht', en betekent een toezicht waarbij de begeleider kinderen aanzet tot meer lichaamsbeweging en minder zitten door effectieve vormen van aanmoediging, door het goede voorbeeld te geven.

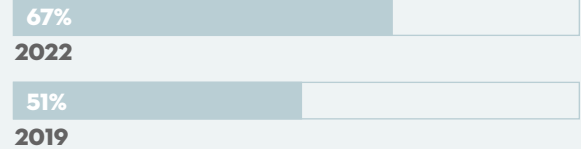
### VOLDOET AAN HET KWALITEITSCRITE RIUM:



## ZORG EN BEGELEIDING

De school vervult een signaaldetectiefunctie voor leerlingen met bijzondere noden m.b.t. lang stilzitten (bv. leerlingen met overgewicht, diabetes, fysieke beperking, gameverslaving, overmatig schermgebruik).

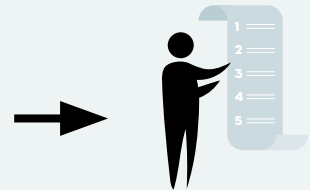
### VOLDOET AAN HET KWALITEITSCRITE RIUM:



De signaaldetectiefunctie is driedelig:

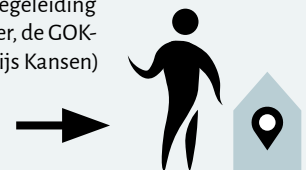
### 33%

heeft procedures om leerlingen met bijzondere noden rond lang stilzitten te signaleren



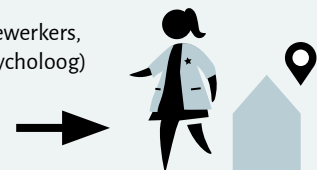
### 29%

verwijst leerlingen met bijzondere noden door naar interne begeleiding (bv. de leerlingenbegeleider, de GOK-leerkracht Gelijke Onderwijs Kansen)



### 61%

verwijst leerlingen met bijzondere noden door naar externe begeleiding (bv. CLB-medewerkers, bewegingsdeskundige, psycholoog)



## INITIATIEVEN OM ZITTEN TE ONDERBREKEN TIJDENS DE LESSEN

De school stimuleert leerlingen op minstens 1 manier om het zitten te onderbreken tijdens de lessen.

### VOLDOET AAN HET KWALITEITSCRITE RIUM:



De 2 bevroegde initiatieven:



### 92%

voorziet bewegingstussendoortjes tijdens de lessen



### 66%

implementeert bewegend leren (nastreven van leerdoelen door middel van beweging, fysiek actieve werkvormen, buitenlessen)



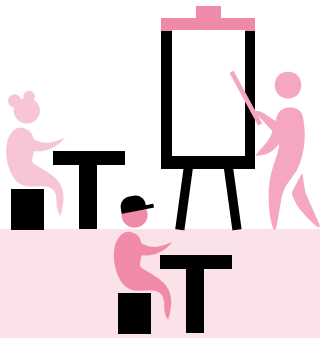


# MENTAAL WELBEVINDEN



437 DEELNEMENDE SCHOLEN

In vergelijking met de vorige editie werden de vragen over het thema mentaal welbevinden grondig hervormd. De nieuwe vragen zijn gebaseerd op de **geluksdriehoek** die eind 2020 gelanceerd werd. De resultaten vergelijken met de vorige editie (2019) is enkel mogelijk voor de eerste 2 kwaliteitscriteria m.b.t. mentaal welbevinden als gezondheidsthema en het aanleren van socio-emotionele vaardigheden.



## MENTAAL WELBEVINDEN ALS THEMA IN DE LES

Mentaal welbevinden komt minstens in meerdere leerjaren/kleuterklassen als gezondheidsthema aan bod.

### VOLDOET AAN HET KWALITEITSCRITERIUM:

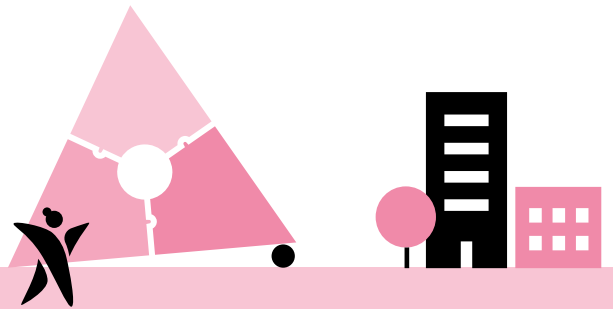


## SOCIO-EMOTIONELE VAARDIGHEDEN



De school leert leerlingen minstens in meerdere leerjaren/kleuterklassen socio-emotionele vaardigheden aan die bijdragen tot hun mentaal welbevinden.

### VOLDOET AAN HET KWALITEITSCRITERIUM:



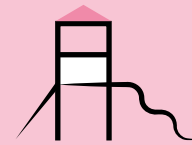
## FYSIEKE OMGEVING

De school heeft minstens 3 fysieke voorzieningen die het mentaal welbevinden van leerlingen kunnen bevorderen.

### VOLDOET AAN HET KWALITEITSCRITERIUM:

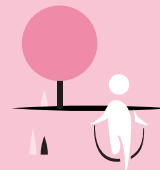


De 3 meest voorkomende voorzieningen:



**76%**

heeft een gevarieerde speelplaats die (ook) aanmoedigt tot bewegen



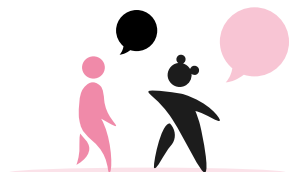
**71%**

heeft een schooltuin of speelweide



**57%**

heeft een stille ruimte / prikkelvrije ruimte om zich terug te trekken



## SOCIALE OMGEVING



### ZICH GOED VOELEN

De school neemt minstens 1 initiatief dat bijdraagt aan een sociale omgeving waarin leerlingen zich goed kunnen voelen.

#### VOLDOET AAN HET KWALITEITSCRITERIUM:



2022

De 2 bevroegde initiatieven:

**82%**

het lerarenteam en directie geven het goede voorbeeld (bv. aan leerlingen laten zien wat ze doen om zich energiek te voelen, open zijn over hoe ze zich voelen)

**67%**

zet in op het actief oefenen van emotionele intelligentie tijdens reguliere schoolactiviteiten



### ZICHZELF KUNNEN ZIJN

De school neemt minstens 3 initiatieven die bijdragen aan een sociale omgeving waarin leerlingen zichzelf kunnen zijn.

#### VOLDOET AAN HET KWALITEITSCRITERIUM:



2022

De 3 meest genomen initiatieven:

**74%**

geeft leerlingen inspraak in het schoolgebeuren, betreft hen actief bij verschillende beslissingen en luistert goed naar hun verwachtingen en noden

**70%**

stimuleert groei bij de leerlingen / moedigt een groei-mindset aan

**60%**

het lerarenteam en directie geven het goede voorbeeld (bv. via een talentgericht personeelsbeleid)



### OMGAAN MET MOEILIJKE MOMENTEN, STRESS EN TEGENSLAG

De school neemt minstens 1 initiatief dat bijdraagt aan een sociale omgeving waarin leerlingen leren omgaan met moeilijke momenten, stress en tegenslag.

#### VOLDOET AAN HET KWALITEITSCRITERIUM:



2022

De 2 meest genomen initiatieven:

**97%**

het lerarenteam reageert alert op moeilijke situaties (bv. conflict in de klas, pestproblematiek)

**81%**

het lerarenteam en directie geven het goede voorbeeld (bv. zichzelf ook kwetsbaar durven opstellen naar de leerlingen en collega's toe)



### ZICH GOED OMRINGD VOELEN

De school neemt minstens 3 initiatieven die bijdragen aan een sociale omgeving waarin leerlingen zich goed omringd kunnen voelen.

#### VOLDOET AAN HET KWALITEITSCRITERIUM:



2022

De 3 meest genomen initiatieven:

**94%**

onthaalt nieuwe leerlingen warm (bv. via kennismakings- of instapmomenten)

**94%**

zet in op groepsvorming in de klas (bv. via kennismakingsactiviteiten bij de start van het schooljaar)

**83%**

het lerarenteam en directie geven het goede voorbeeld (bv. door steun te bieden aan collega's als ze het even moeilijk hebben)



## ZORG EN BEGELEIDING

### VROEGINTERVENTIE

De school zet op minstens 2 verschillende manieren in op vroeginterventie van leerlingen die niet goed in hun vel zitten.

#### VOLDOET AAN HET KWALITEITSCRITE RIUM:

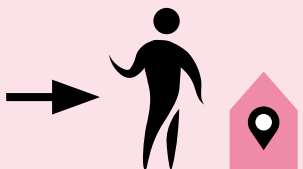
83%

2022

De 2 meest voorkomende manieren:

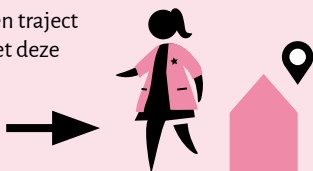
91%

zorgt dat leerlingen die zich niet goed in hun vel voelen, bij iemand terecht kunnen op school



85%

verwijst leerlingen met extra zorgnoden door naar externe diensten of organisaties (bv. CLB) die een traject op maat kunnen opstarten met deze leerlingen



### INSPANNINGEN BIJ PSYCHISCHE KLACHTEN

De school levert op minstens 1 manier extra inspanningen om leerlingen met psychische klachten tot 'leren' te brengen en te betrekken bij het klas- en schoolgebeuren ('inclusief werken').

#### VOLDOET AAN HET KWALITEITSCRITE RIUM:

98%

2022

De 2 meest voorkomende manieren:

89%

blijft bij langdurige afwezigheid contact houden met de leerling

73%

stemt af met de partners die leerlingen naast de school begeleiden op het vlak van psychische klachten of geestelijke gezondheid(sproblemen)

## BEKENDMAKING HULPVERLENINGSAA NBOD

De school maakt het ondersteunings- of hulpverleningsaanbod op minstens 1 manier bekend bij de leerlingen en ouders.

#### VOLDOET AAN HET KWALITEITSCRITE RIUM:

92%

2022

De 2 meest gebruikte manieren:



57%

de website van de school



52%

infoavonden op de opendeurdag

## AFSPRAKEN EN REGELS

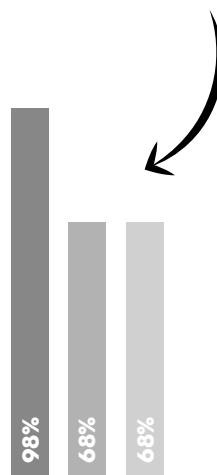


De school beschikt over gedragsregels om een veilig schoolklimaat te creëren en/of maakt binnen de school duidelijke afspraken over bij wie / waar men terecht kan bij overtreding van de afgesproken gedragsregels en/of de gevolgen van overtreding van bepaalde gedragsregels.

#### VOLDOET AAN HET KWALITEITSCRITE RIUM:

98%

2022



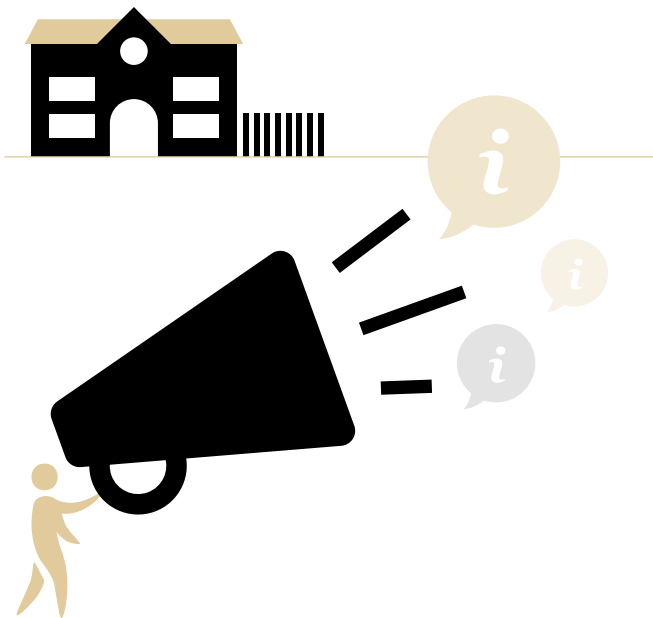
- heeft gedragsregels voor een veilig school- en klasklimaat (bv. "wij pesten niet", "wij zetten niemand onder druk")
- heeft duidelijke afspraken over de aanpak en de gevolgen van overtreding van bepaalde gedragsregels
- heeft duidelijke afspraken over bij wie een leerling terecht kan bij overtreding van de afgesproken gedragsregels



# ROKEN



434 DEELNEMENDE SCHOLEN



## COMMUNICATIE ALGEMEEN ROOKVERBOD

De school maakt het algemeen rookverbod (op het schooldomein) op minstens 2 manieren bekend bij ouders en leerlingen.

### VOLDOET AAN HET KWALITEITSCRITERIUM:



De 2 meest gebruikte manieren:



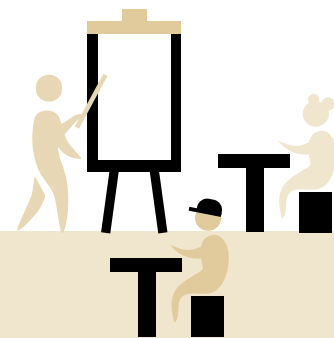
**82%**

het schoolreglement



**76%**

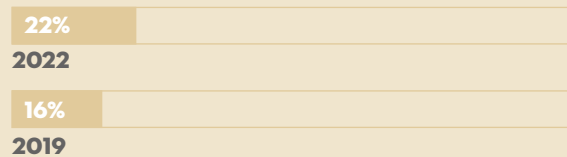
signalisatie (bv. een sticker, een signalisatiebord)



## ROKEN NIET ALS THEMA IN DE LES

Roken komt niet als thema aan bod in het basisonderwijs (kleuter- en lager onderwijs). De school werkt wel rond socio-emotionele vaardigheden.

### VOLDOET AAN HET KWALITEITSCRITERIUM:



**23%**

laat het thema roken niet aan bod komen in de les

**98%**

werkt rond socio-emotionele vaardigheden

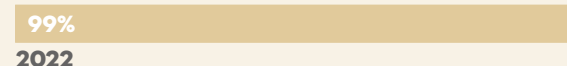


## ASBAKKEN

### OP HET SCHOOLDOMEIN

Er zijn geen asbakken aanwezig op het schooldomein.

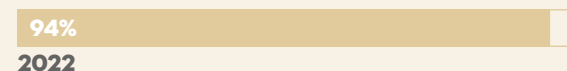
### VOLDOET AAN HET KWALITEITSCRITERIUM:

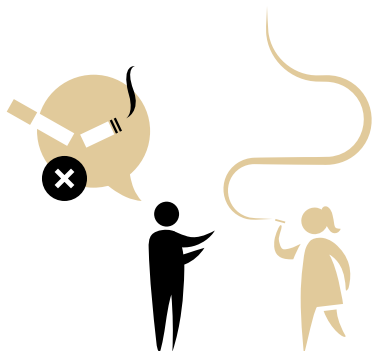


### AAN DE SCHOOLPOORT

Er zijn geen asbakken aanwezig aan de schoolpoort (buiten het schooldomein) in het zicht van de leerlingen.

### VOLDOET AAN HET KWALITEITSCRITERIUM:

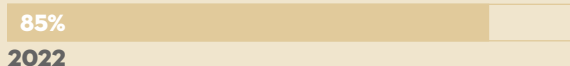




## PERSONEELSLEDEN SENSIBILISEREN

De school sensibiliseert personeelsleden op minstens 1 manier om niet te roken aan de schoolpoort in het zicht van leerlingen.

### VOLDOET AAN HET KWALITEITSCRITERIUM:



2022

De 2 meest gebruikte manieren:



**54%**

signalisatie  
(bv. een sticker)



**50%**

mondelijke  
communicatie

## ouders SENSIBILISEREN

De school sensibiliseert ouders op minstens 1 manier om niet te roken aan de schoolpoort in het zicht van leerlingen.

### VOLDOET AAN HET KWALITEITSCRITERIUM:



2022

De 2 meest gebruikte manieren:



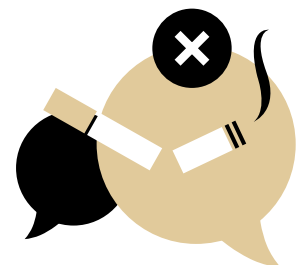
**62%**

signalisatie  
(bv. een sticker)



**49%**

schriftelijke  
communicatie



## AANSPREKEN BIJ OVERTREDING ALGEMEEN ROOKVERBOD

Bij het overtreden van het algemeen rookverbod spreekt de school de betrokken persoon hier steeds op aan.

Wanneer scholen aangeven dat personeelsleden/ouders het algemeen rookverbod niet overtreden, voldoen ze ook aan het kwaliteitscriterium.

### VOLDOET AAN HET KWALITEITSCRITERIUM:



2022

### PERSONEELSLEDEN

**41%**

sprekt personeelsleden die het rookverbod overtreden steeds aan

**49%**

NVT: personeelsleden overtreden het rookverbod niet

### ouders

**57%**

sprekt ouders die het rookverbod overtreden steeds aan

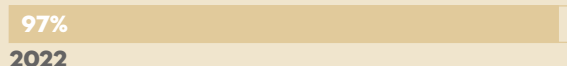
**20%**

NVT: ouders overtreden het rookverbod niet

## ROOKVERBOD TIJDENS EXTRA-MUROSACTIVITEITEN EN MEERDAAGSE UITSTAPPEN

De school laat niet toe dat personeelsleden roken tijdens extra-murosactiviteiten en meerdaagse uitstappen wanneer er leerlingen in de buurt zijn.

### VOLDOET AAN HET KWALITEITSCRITERIUM:



2022



2019



- tijdens **extra-muros activiteiten** mag personeel niet roken of enkel wanneer er geen leerlingen in de buurt zijn
- tijdens **meerdaagse uitstappen** mag personeel niet roken of enkel wanneer er geen leerlingen in de buurt zijn

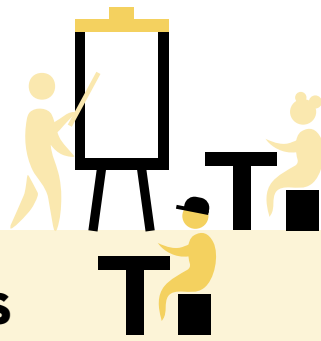




# ALCOHOL EN ILLEGALE DRUGS



431 DEELNEMENDE SCHOLEN

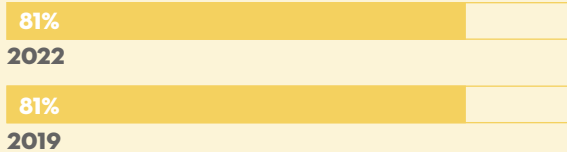


## ALCOHOL ALS THEMA IN DE LES

### NIET IN DE KLEUTERKLASSEN EN IN 1<sup>STE</sup> EN 2<sup>DE</sup> GRAAD LAGER ONDERWIJS

Alcohol komt niet aan bod als gezondheidsthema in de kleuterklassen en in de 1<sup>e</sup> en 2<sup>de</sup> graad van het lager onderwijs. De school werkt wel rond socio-emotionele vaardigheden.

#### VOLDOET AAN HET KWALITEITSCRITERIUM:



**85%**

laat het thema alcohol niet aan bod komen in de kleuterklassen en in de 1<sup>ste</sup> en 2<sup>de</sup> graad van het lager onderwijs



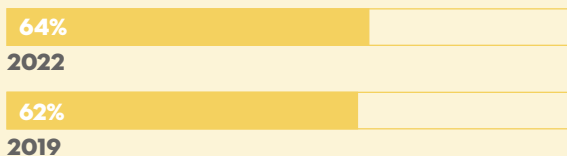
**98%**

werkt rond socio-emotionele vaardigheden

### WEL IN DE 3<sup>DE</sup> GRAAD LAGER ONDERWIJS

Alcohol komt wel aan bod als gezondheidsthema in de 3<sup>de</sup> graad van het lager onderwijs.

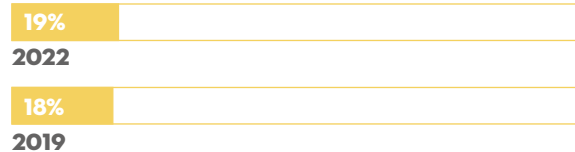
#### VOLDOET AAN HET KWALITEITSCRITERIUM:



## ILLEGALE DRUGS NIET ALS THEMA IN DE LES

Illegale drugs komen niet aan bod als gezondheidsthema in het basisonderwijs (kleuter- en lager onderwijs). De school werkt wel rond socio-emotionele vaardigheden.

#### VOLDOET AAN HET KWALITEITSCRITERIUM:



**19%**

laat het thema illegale drugs niet aan bod komen in de les



**98%**

werkt rond socio-emotionele vaardigheden



## ZORG EN BEGELEIDING

De school verwijst leerlingen die ouder(s) hebben met een alcoholprobleem door naar interne of externe begeleiding.

### VOLDOET AAN HET KWALITEITSCRITERIUM:



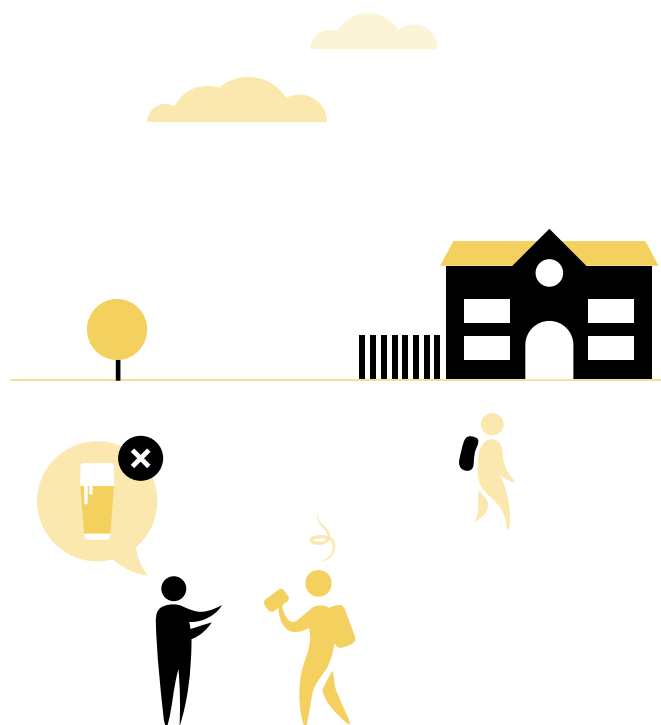
### 13%

verwijst door naar interne begeleiding (bv. de leerlingenbegeleider, de GOK-leerkracht Gelijke Onderwijs Kansen)



### 52%

verwijst door naar externe begeleiding (bv. CLB-medewerkers, preventiewerker, psycholoog)



## VOORBEELDGEDRAG M.B.T. ALCOHOLGEBRUIK

De school zet op minstens 2 manieren in op het voorbeeldgedrag van leerkrachten, ouders en anderen.

### VOLDOET AAN HET KWALITEITSCRITERIUM:



De 2 meest voorkomende manieren:



### 66%

biedt op schoolevenementen met ouders of personeel ook aantrekkelijke alcoholvrije alternatieven aan



### 65%

leerkrachten gaan bewust om met het gebruik van voorbeelden i.v.m. alcohol en uitspraken over alcohol tijdens de les, die kunnen leiden tot het normaliseren van alcoholgebruik

## CONTACT

preventiepeiling@gezondleven.be

### Het Preventiepeiling-team

Lien Van der Biest, *coördinator Preventiepeiling*

Dorine Vlassenroot, *projectmedewerker Preventiepeiling basisonderwijs*

Vlaams Instituut Gezond Leven

Gustave Schildknechtstraat 9

1020 Brussel

02 422 49 49

## MEER WETEN?

Je vindt alle informatie over de Preventiepeiling op [www.preventiepeiling.be](http://www.preventiepeiling.be).

### Meer uitgebreid rapport lezen?

[www.gezondleven.be/projecten/preventiepeiling/basisonderwijs/resultaten](http://www.gezondleven.be/projecten/preventiepeiling/basisonderwijs/resultaten)

## WIL JE AAN DE SLAG?

Raadpleeg dan de inspiratiegids voor een kwaliteitsvol preventief gezondheidsbeleid in het basisonderwijs.

